



Statistische Berichte

Baugenehmigungen in Bayern im September 2008

Bestellen im Internet

www.statistik.bayern.de/veroeffentlichungen/webshop

Kostenlos (Informationelle Grundversorgung)

Alle Statistischen Berichte können im Webshop kostenlos als PDF-Datei heruntergeladen werden.

Kostenpflichtig

Alle anderen Veröffentlichungen sind im Webshop kostenpflichtig.

Sie können dort sowohl als Datei (auch auf Datenträger) als auch als Druckausgabe bestellt werden. In diesen Fällen ist lediglich eine einmalige Anmeldung erforderlich.

Lieferung

- per Download (bei kostenlosen Dateien)
- per E-Mail (als PDF-Datei oder –soweit verfügbar– als XLS-Datei)
- per Post (in Printform oder als CD-ROM bzw. DVD)

Zeichenerklärung

0	mehr als nichts, aber weniger als die Hälfte der kleinsten in der Tabelle nachgewiesenen Einheit	()	Nachweis unter dem Vorbehalt, dass der Zahlenwert erhebliche Fehler aufweisen kann
-	nichts vorhanden oder keine Veränderung	p	vorläufiges Ergebnis
/	keine Angabe, da Zahl nicht sicher genug	r	berichtigtes Ergebnis
·	Zahlenwert unbekannt, geheimzuhalten oder nicht rechenbar	s	geschätztes Ergebnis
...	Angabe fällt später an	D	Durchschnitt
x	Tabellenfach gesperrt, da Aussage nicht sinnvoll	≙	entspricht

Auf- und Abrundungen

Im Allgemeinen ist ohne Rücksicht auf die Endsummen auf- bzw. abgerundet worden. Deshalb können sich bei der Summierung von Einzelangaben geringfügige Abweichungen zu den ausgewiesenen Endsummen ergeben. Bei der Aufgliederung der Gesamtheit in Prozent kann die Summe der Einzelwerte wegen Rundens vom Wert 100 % abweichen. Eine Abstimmung auf 100 % erfolgt im Allgemeinen nicht.

Impressum

Verleger, Herausgeber und Druck
Bayerisches Landesamt für Statistik und Datenverarbeitung
Neuhauser Straße 8, 80331 München
Briefanschrift: 80288 München

Bestellungen
Telefon 089 2119-205
Telefax 089 2119-457
E-Mail vertrieb@statistik.bayern.de
Internet www.statistik.bayern.de

© Bayerisches Landesamt für Statistik und Datenverarbeitung, München 2008
Alle Veröffentlichungen oder Daten sind Werke im Sinne § 2 Urheberrechtsgesetz. Die Verwendung, Vervielfältigung und/oder Verbreitung von Veröffentlichungen oder Daten gleich welchen Mediums (Print, Datenträger, Datei etc.) – auch auszugsweise – ist nur mit Quellenangabe gestattet. Sie bedarf der vorherigen Genehmigung bei Nutzung für gewerbliche Zwecke, bei entgeltlicher Verbreitung oder bei Weitergabe an Dritte sowie bei Weiterverbreitung über elektronische Systeme und/oder Datenträger. Sofern in den Produkten auf das Vorhandensein von Copyrightrechten Dritter hingewiesen wird, sind die in deren Produkten ausgewiesenen Copyrightbestimmungen zu wahren. Alle übrigen Rechte bleiben vorbehalten.

Inhaltsübersicht

	Seite
Erläuterungen	3
Grafiken	
1. Genehmigte Wohnungen in Bayern seit Januar 2001.....	4
2. Genehmigte Wohnungen in den Regierungsbezirken in Bayern von Januar bis September 2008.....	4
3. Genehmigte neue Nichtwohngebäude in Bayern von Januar bis September 2008.....	4
4. Genehmigte Wohnungen in den kreisfreien Städten und Landkreisen in Bayern von Januar bis September 2008.....	5
5. Genehmigte Wohnungen in neuen Wohngebäuden je 1 000 Einwohner in Bayern von Januar bis September 2008.....	5
6. Veranschlagte Baukosten je m ² Wohn- bzw. Nutzfläche in Bayern von Januar bis September 2003 und 2008.....	5
Tabellen	
1. Baugenehmigungen in Bayern seit 1980.....	6
2. Baugenehmigungen in Bayern seit 2004 nach Monaten.....	7
3. Baugenehmigungen für Wohn- und Nichtwohngebäude in Bayern im September 2008 nach Gebäudearten und Bauherren.....	8
4. Baugenehmigungen für Wohn- und Nichtwohngebäude in Bayern im September 2008 nach Kreisen.....	10
4a. Baugenehmigungen für Wohn- und Nichtwohngebäude in Bayern von Januar bis September 2008 nach Kreisen.....	18
5. Baugenehmigungen für neue Wohn- und Nichtwohngebäude im Fertigteilbau in Bayern im September 2008 nach Gebäudearten und Bauherren.....	22
6. Genehmigungsverfahren im Wohnbau in Bayern im September 2008 nach Regierungsbezirken, Gebäudearten und Privaten Haushalten als Bauherren.....	23
7. Baugenehmigungen für neue Wohn- und Nichtwohngebäude in Bayern im September 2008 nach Gebäudearten und dem überwiegend verwendeten Baustoff.....	24
8. Baugenehmigungen für neue Wohn- und Nichtwohngebäude in Bayern im September 2008 nach Gebäudearten und der überwiegenden Beheizung.....	25
9. Baugenehmigungen für neue Wohn- und Nichtwohngebäude in Bayern im September 2008 nach Gebäudearten und der überwiegend verwendeten Heizenergie.....	25

Erläuterungen

Die Statistiken der Bautätigkeit im Hochbau sind angeordnet durch das Gesetz über die Statistik der Bautätigkeit im Hochbau und die Fortschreibung des Wohnungsbestandes (Hochbaustatistikgesetz - HBauStatG) vom 5. Mai 1998 (BGBl I S. 869), geändert durch Artikel 4 des Gesetzes vom 22. August 2006 (BGBl I S. 1970) in Verbindung mit dem Gesetz über die Statistik für Bundeszwecke (Bundesstatistikgesetz - BStatG) vom 22. Januar 1987 (BGBl I S. 462, 565), zuletzt geändert durch Artikel 3 des Gesetzes vom 7. September 2007 (BGBl I S. 2246). Die Hochbaustatistik erstreckt sich auf genehmigungs- oder zustimmungsbedürftige, sowie kenntnisgabe- oder anzeigepflichtige oder einem Genehmigungs-freistellungsverfahren unterliegende Baumaßnahmen, bei denen Wohnraum oder sonstiger Nutzraum geschaffen oder verändert wird.

Gebäude, die im Gebiet eines gültigen Bebauungsplanes gebaut werden sollen, bedürfen gemäß Artikel 58 der Bayerischen Bauordnung (BayBO) keiner Genehmigung. Für sie gilt das **Genehmigungsfreistellungsverfahren**.

In den Ergebnissen der Baugenehmigungsstatistik (Tabellen 1 bis 9) sind auch Bauvorhaben nachgewiesen, die seit 1. Juni 1994 aufgrund der neuen Bauordnung im Rahmen von Genehmigungsfreistellungsverfahren durchgeführt werden. Ergebnisse über diese Bauvorhaben sind in Tabelle 6 gesondert aufgeführt.

Methodische Hinweise

Die monatliche Berichterstattung über Baugenehmigungen basiert auf den von den Bauaufsichtsbehörden abgegebenen Meldungen, die nicht immer zeitgerecht übermittelt werden. Die Ergebnisse berücksichtigen daher nur diejenigen Objekte, von denen im Berichtszeitraum die Baugenehmigung übersandt wurde. Hieraus können sich Unterschiede zum tatsächlichen Baugeschehen in den einzelnen Monaten ergeben. Bei der Interpretation der Ergebnisse des vorliegenden Monatsberichts sollte deshalb ihr vorläufiger Charakter berücksichtigt werden.

Abweichungen in den Summen erklären sich aus dem Runden der Einzelwerte oder aus Korrekturen zur Jahresaufbereitung (eingearbeitete Tektoren). Diese Korrekturen können nur in der Jahressumme und nicht in den einzelnen Monaten bzw. Vierteljahren ausgewiesen werden.

Baumaßnahmen an bestehenden Gebäuden können zur Verringerung der Anzahl der Wohnungen, Wohnräume bzw. der Wohn- oder Nutzfläche führen. Dadurch können in den Tabellen auch negative Werte stehen.

Ausgewählte Begriffe

Erhebungseinheit ist das Gebäude bzw. die Baumaßnahme. Im Nichtwohnbau werden Bagatellbauten - mit Ausnahme von Gebäuden mit Wohnraum - bis zu einem Volumen von 350 m³ Rauminhalt oder 18 000 € veranschlagte Kosten des Bauwerks nicht erfasst. Unter Errichtung neuer Gebäude werden Neu- und Wiederaufbauten verstanden. Als Wiederaufbau gilt der Aufbau zerstörter oder abgerissener Gebäude ab Oberkante des noch vorhandenen Kellerschosses. Baumaßnahmen an bestehenden Gebäuden sind bauliche Veränderungen an bestehenden Gebäuden durch Umbau-, Ausbau-, Erweiterungs- oder Wiederherstellungsmaßnahmen.

Als **Gebäude** gelten nach der Systematik der Bauwerke selbständig benutzbare, überdachte Bauwerke, die auf Dauer errichtet sind und von Menschen betreten werden können. Sie dienen dem Schutz von Menschen, Tieren oder Sachen. Dabei kommt es auf die Umschließung durch Wände nicht an. Gebäude in diesem Sinne sind auch selbständig benutzbare, unterirdische Bauwerke. Unterkünfte, wie z.B. Baracken, Gartenlauben, Behelfsheime u. dgl., die nur für begrenzte Dauer errichtet oder von geringem Wohnwert sind, werden - ebenso wie behelfsmäßige Nichtwohnbauten und freistehende selbständige Konstruktionen - nicht zu den Gebäuden gerechnet.

Ein Bauwerk gilt als **Fertigteilkonstruktion**, wenn geschosshohe oder raumbreite tragende Fertigteile für Außen- oder Innenwände verwendet werden. Dazu zählen auch Gebäude, bei denen nur der überwiegende Teil der tragenden Konstruktion (gemessen am Rauminhalt) aus Fertigteilen besteht.

Überwiegend verwendeter Baustoff ist derjenige, der bei der Erstellung der tragenden Konstruktion des Gebäudes überwiegend Verwendung findet.

Als **Kosten des Bauwerks** werden die zum Zeitpunkt der Baugenehmigung veranschlagten Kosten der Baukonstruktion (einschl. Erdarbeiten), die Kosten der Installation, deren betriebstechnische Anlagen und die Kosten für betriebliche Einbauten sowie für besondere Bauausführungen erfasst. Sie schließen die Umsatzsteuer ein.

Nichtwohngebäude sind Gebäude, die überwiegend für Nichtwohnzwecke (gemessen an der Gesamtnutzfläche) bestimmt sind.

Als **Nutzfläche** (ohne Wohnfläche) gilt entsprechend DIN 277 derjenige Teil der Netto-Grundfläche (ohne Wohnfläche), der der Zweckbestimmung und Nutzung des Bauwerks dient. Zur Nutzfläche gehören nicht die Konstruktions-, Funktions- und Verkehrsflächen.

Der **Rauminhalt** von Bauwerken ist entsprechend DIN 277 das von den äußeren Begrenzungsflächen eines Gebäudes eingeschlossene Volumen, d.h. das Produkt aus der überbauten Fläche und der anzusetzenden Höhe.

Die **Wohnfläche** von Wohnungen (entsprechend der 11. Berechnungsverordnung) ist die Summe der anrechenbaren Grundflächen der Räume, die ausschließlich zu einer Wohnung gehören.

Wohngebäude sind Gebäude, die mindestens zur Hälfte (gemessen an der Gesamtnutzfläche) Wohnzwecken dienen. Ferien-, Sommer- und Wochenendhäuser mit einer Mindestgröße von 50 m² Wohnfläche rechnen ebenfalls dazu.

Ein **Einzelhaus** ist ein einzelnes, freistehendes Wohngebäude. Es kann auch aus mehreren Gebäudeteilen bestehen. Ein Einzelhaus kann ein Ein-, Zwei- oder Mehrfamilienhaus sein. Ein **Doppelhaus** besteht aus zwei Wand an Wand gebauten Wohngebäuden, die durch massive und vom Keller bis zum Dach reichende Wände (Brandmauer) getrennt sind. Diese Gebäude können Ein-, Zwei- oder Mehrfamilienhäuser sein. Doppelhaushälften werden als separate Gebäude nachgewiesen.

Ein **gereihtes Haus** ist ein Wohngebäude, das mit mindestens zwei anderen Wohngebäuden gleichen Typs (Ein-, Zwei- oder Mehrfamilienhaus) aneinander gebaut ist. Die einzelnen Gebäude können auch seitlich oder in der Höhe versetzt sein. Entscheidend für die Zuordnung "gereihtes Haus" (Reihenhaus) ist die Begrenzung dieser Gebäude durch die Baugrundstücke, d.h. eine Gebäudeteilseite muss unmittelbar auf der Grundstücksgrenze liegen. Bei Gebäuden ohne separaten Garagenteil bilden die Gebäudegrenzen beidseitig die Grundstücksgrenzen. Die Reiheneckhäuser, die in vielen Fällen auf größeren Grundstücksanteilen errichtet wurden, werden ebenfalls zu den gereihten Häusern gerechnet.

Wohnheime sind Wohngebäude, in denen bestimmte Personengruppen gemeinschaftlich wohnen. Sie dienen primär dem Wohnen, können sowohl "Wohnungen" als auch "sonstige Wohneinheiten" enthalten und besitzen Gemeinschaftseinrichtungen (Gemeinschaftsverpflegung, Gemeinschaftsräume usw.).

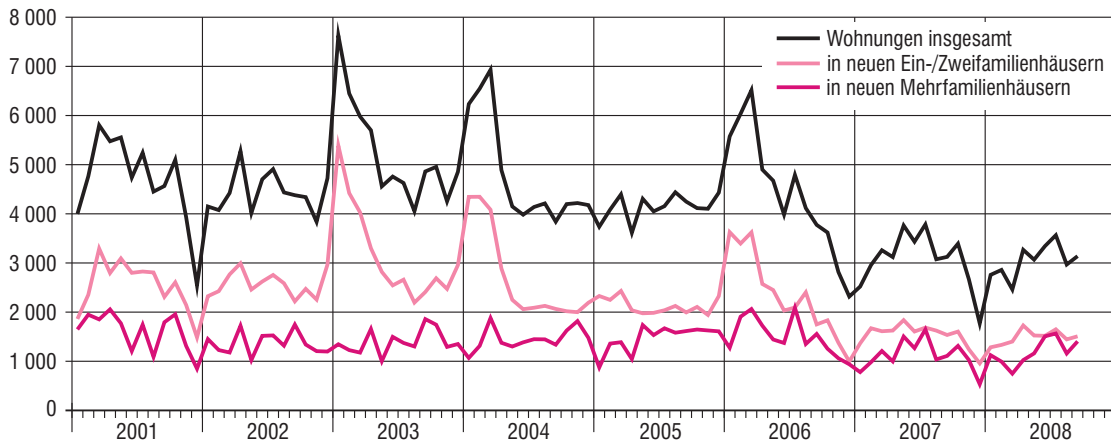
Die **Wohneinheiten** werden in **Wohnungen** und in **sonstige Wohneinheiten** unterschieden. Eine **Wohnung** besteht aus einem oder mehreren Räumen, die die Führung eines Haushalts ermöglichen, darunter stets eine Küche oder ein Raum mit fest installierter Kochgelegenheit. Eine Wohnung hat grundsätzlich einen eigenen abschließbaren Zugang unmittelbar vom Freien, von einem Treppenhaus oder einem Vorraum, ferner Wasserversorgung, Abguss und Toilette, die auch außerhalb des Wohnungsabschlusses liegen können.

Eigentumswohnungen sind Wohnungen, an denen durch Eintragung im Wohnungsgrundbuch Sondereigentum nach den Vorschriften des Wohnungseigentumsgesetzes begründet worden ist oder durch Vormerkung begründet werden soll. Sie kommen nur in Gebäuden vor, in denen ausschließlich Sondereigentum an Wohnungen (Wohnungseigentum) und - soweit vorhanden - an nicht zu Wohnzwecken dienenden Räumen (Teileigentum) besteht.

Sonstige Wohneinheiten sind alle übrigen Wohneinheiten ohne Küche oder Kochnische. Zu ihnen zählen vor allem einzelne oder zusammenhängende Räume in Wohnheimen für die ständige wohnliche Unterbringung der Heimbewohner.

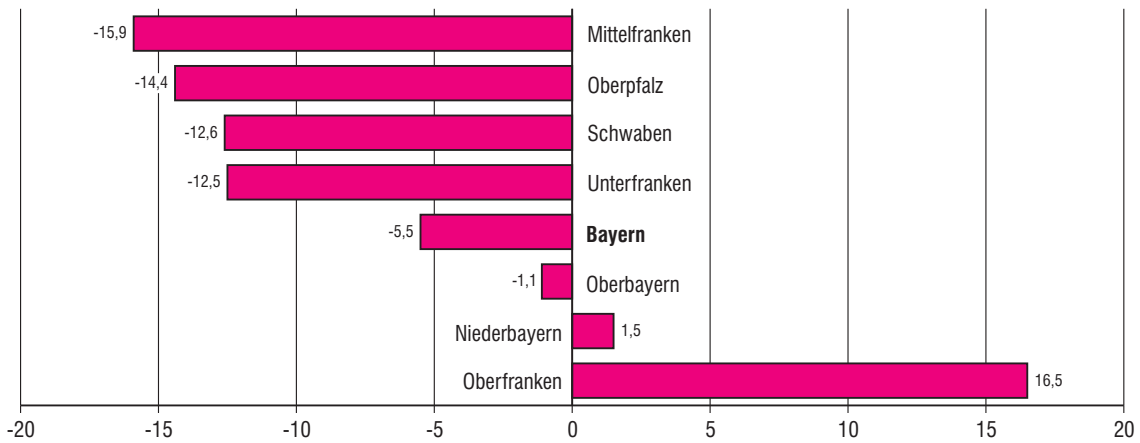
Zu den **Wohnräumen** zählen alle Zimmer (Wohn- und Schlafräume mit 6 oder mehr m² Wohnfläche) und Küchen. Nicht als Zimmer gelten Nebenräume wie Abstellräume, Speisekammern, Flure, Badezimmer und Toiletten.

1. Genehmigte Wohnungen in Bayern seit Januar 2001



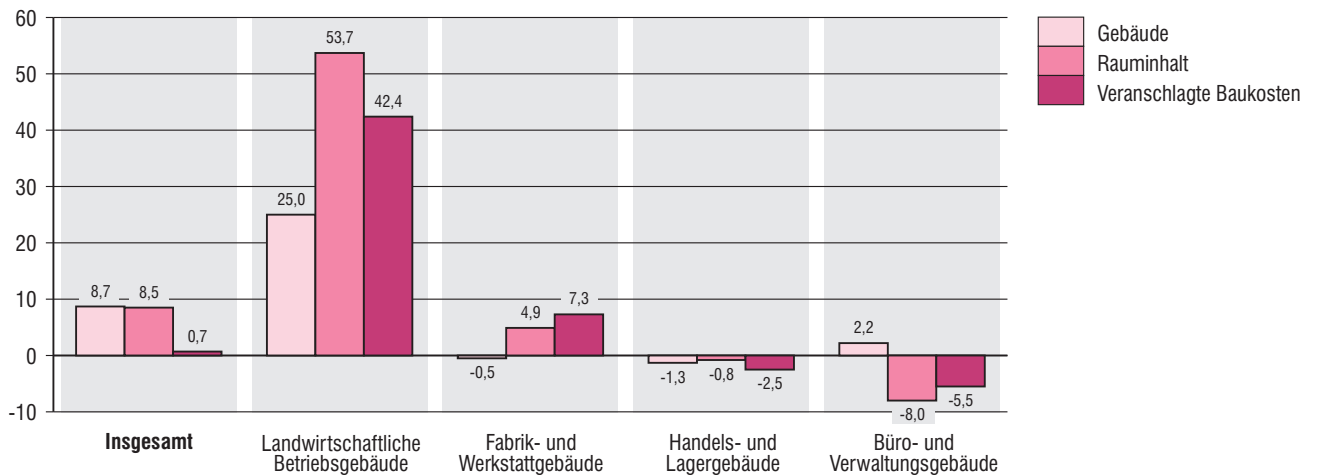
2. Genehmigte Wohnungen in den Regierungsbezirken in Bayern von Januar bis September 2008

Veränderung gegenüber dem Vergleichszeitraum des Vorjahres in Prozent

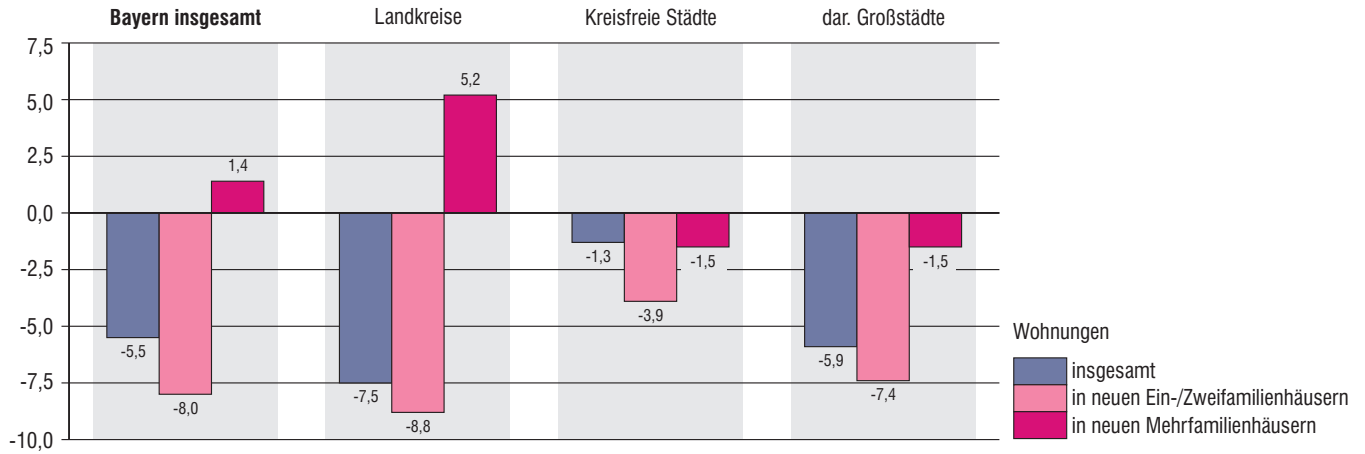


3. Genehmigte neue Nichtwohngebäude in Bayern von Januar bis September 2008

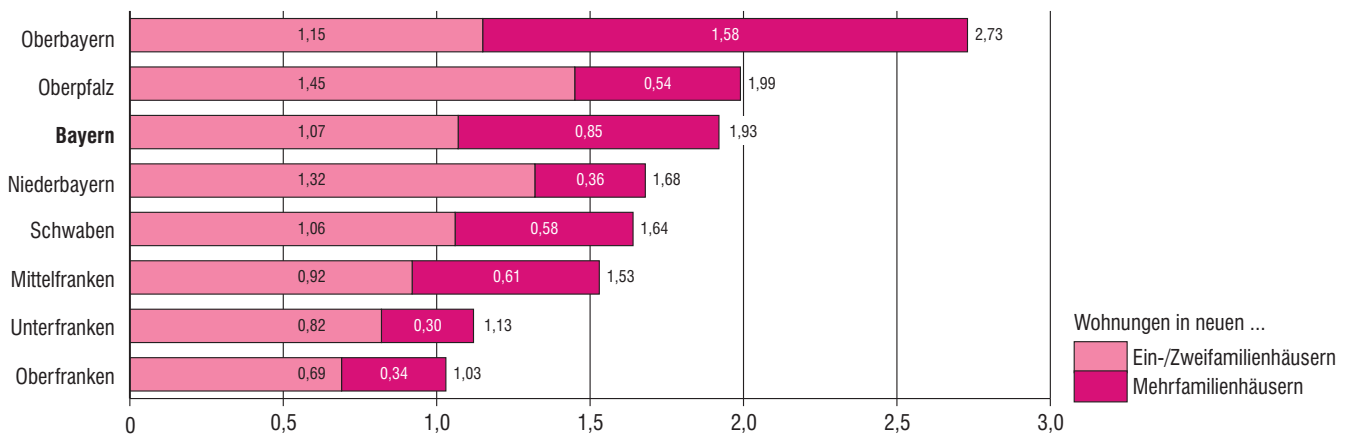
Veränderung gegenüber dem Vergleichszeitraum des Vorjahres in Prozent



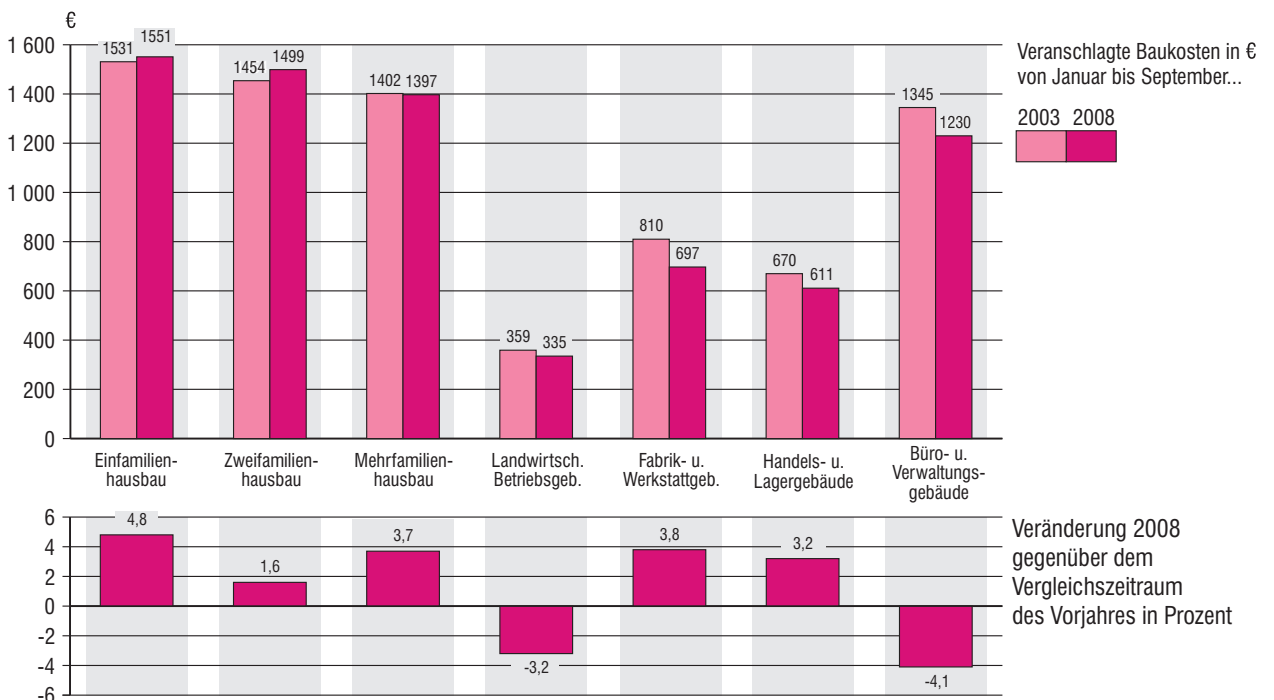
4. Genehmigte Wohnungen in den kreisfreien Städten und Landkreisen in Bayern von Januar bis September 2008
Veränderung gegenüber dem Vergleichszeitraum des Vorjahres in Prozent



5. Genehmigte Wohnungen in neuen Wohngebäuden je 1 000 Einwohner in Bayern von Januar bis September 2008



6. Veranschlagte Baukosten je m² Wohn- bzw. Nutzfläche in Bayern von Januar bis September 2003 und 2008



1. Baugenehmigungen in Bayern seit 1980

Berichtszeitraum	Errichtung neuer Gebäude								Wohnungen ins- gesamt ³⁾ Anzahl
	Wohnbau ¹⁾				Nichtwohnbau				
	Gebäude	Rauminhalt	Wohnungen	Veranschlagte Kosten der Bauwerke ²⁾	Gebäude	Rauminhalt	Nutzfläche	Veranschlagte Kosten der Bauwerke ²⁾	
	Anzahl	1 000 m ³	Anzahl	1 000 EUR	Anzahl	1 000 m ³	100 m ²	1 000 EUR	
1980	42 566	50 413	73 417	6 827 827	11 360	42 724	72 524	3 799 500	78 718
1981	37 272	46 050	70 107	6 772 884	10 417	35 868	60 322	3 441 718	75 876
1982	31 503	40 525	64 146	6 405 406	10 028	36 050	61 071	3 855 039	70 241
1983	37 764	48 904	81 866	8 100 298	12 113	40 092	68 836	4 079 289	88 555
1984	31 008	39 885	68 817	6 792 378	9 556	34 241	55 451	3 381 131	74 460
1985	27 221	33 478	55 421	5 783 277	9 902	35 130	57 959	3 708 322	61 026
1986	27 710	31 981	49 556	5 553 623	9 981	39 286	64 529	4 276 282	54 466
1987	27 342	31 461	46 778	5 520 504	10 368	39 422	63 623	4 058 230	51 004
1988	29 932	34 521	51 349	6 154 538	11 163	41 147	67 438	4 637 392	56 256
1989	31 595	38 472	59 472	6 986 363	11 383	43 889	72 318	4 894 633	65 475
1990	35 952	46 716	76 581	8 763 791	12 004	45 546	74 233	5 376 050	86 316
1991	34 552	46 538	77 999	9 177 417	12 176	52 237	83 570	6 439 827	87 792
1992	39 058	55 413	95 884	11 693 365	11 953	47 214	78 490	6 510 591	107 204
1993	43 469	62 914	110 080	14 051 106	12 003	44 873	72 831	6 528 672	122 865
1994	44 728	65 642	115 754	15 328 241	11 517	46 375	76 397	7 026 881	127 598
1995	35 042	48 876	81 871	11 637 840	11 142	48 228	75 253	7 255 566	92 272
1996	35 931	45 740	69 308	10 962 664	10 663	41 931	65 730	5 585 679	78 654
1997	35 772	43 890	64 297	10 272 471	11 169	42 014	66 835	5 378 766	73 567
1998	40 148	47 558	68 745	10 980 529	12 192	49 462	78 080	5 919 860	78 359
1999	39 168	45 674	65 840	10 572 695	10 477	51 434	80 688	6 270 203	74 777
2000	33 124	38 461	55 372	8 983 497	10 187	46 184	75 709	5 753 671	63 163
2001	29 609	34 578	49 588	8 109 415	9 072	50 103	80 871	6 643 446	56 161
2002	30 040	33 948	47 256	8 079 298	8 308	44 977	69 385	6 152 051	53 225
2003	36 130	40 918	54 673	9 627 081	7 898	40 503	62 357	4 632 453	62 645
2004	31 255	35 901	50 189	8 518 789	7 803	36 761	56 717	4 293 700	57 721
2005	25 510	29 839	43 254	7 160 738	7 375	35 516	54 602	4 168 851	49 712
2006	27 896	32 427	46 188	7 820 357	8 561	42 457	66 278	4 915 995	53 057
2007	18 537	21 752	31 771	5 345 086	8 019	48 907	72 068	5 376 179	36 859
2008									
2001 1. Vj.	7 355	8 892	12 939	2 077 392	2 213	12 067	19 138	1 630 501	14 554
2001 2. Vj.	8 429	9 704	13 720	2 277 037	2 573	12 827	20 422	1 595 367	15 767
2001 3. Vj.	7 670	8 934	12 576	2 086 670	2 359	14 101	22 680	1 940 629	14 265
2001 4. Vj.	6 155	7 048	10 353	1 668 316	1 927	11 109	18 631	1 476 949	11 575
2002 1. Vj.	7 306	8 363	11 374	1 987 223	1 936	10 395	16 277	1 422 613	12 648
2002 2. Vj.	7 830	8 884	12 335	2 102 642	2 462	11 501	18 042	1 349 758	13 995
2002 3. Vj.	7 427	8 439	12 152	2 031 545	2 213	10 412	16 527	1 383 901	13 724
2002 4. Vj.	7 459	8 288	11 440	1 965 930	1 699	12 686	18 497	1 993 792	12 902
2003 1. Vj.	12 953	14 281	17 586	3 339 471	1 550	9 824	15 742	1 117 509	20 058
2003 2. Vj.	8 289	9 511	12 817	2 250 932	2 231	11 548	17 802	1 426 653	15 016
2003 3. Vj.	7 114	8 297	11 795	1 961 094	2 238	11 081	16 043	1 131 829	13 542
2003 4. Vj.	7 780	8 843	12 505	2 079 389	1 879	8 049	12 743	943 567	14 064
2004 1. Vj.	11 896	13 252	17 036	3 105 265	1 821	9 183	14 277	1 212 960	19 711
2004 2. Vj.	6 925	8 152	11 307	1 937 079	2 214	9 804	14 615	970 490	13 013
2004 3. Vj.	6 181	7 234	10 513	1 733 556	2 095	9 288	14 469	1 066 702	12 191
2004 4. Vj.	6 252	7 263	11 338	1 742 487	1 674	8 492	13 170	1 045 209	12 805
2005 1. Vj.	6 860	7 874	10 630	1 873 569	1 465	7 586	11 696	1 070 058	12 218
2005 2. Vj.	6 015	7 115	10 311	1 710 441	2 179	9 303	14 784	1 013 383	11 970
2005 3. Vj.	6 198	7 330	11 025	1 773 107	2 056	9 687	14 724	1 076 498	12 843
2005 4. Vj.	6 435	7 508	11 259	1 801 094	1 677	8 912	13 409	1 010 079	12 652
2006 1. Vj.	10 415	11 850	15 891	2 812 240	1 649	8 708	13 886	1 142 080	18 128
2006 2. Vj.	6 912	8 112	11 595	1 952 061	2 591	10 990	17 832	1 241 731	13 560
2006 3. Vj.	6 318	7 413	11 242	1 821 857	2 394	12 401	18 586	1 407 056	12 683
2006 4. Vj.	4 251	5 059	7 460	1 235 998	1 927	10 344	15 948	1 125 891	8 753
2007 1. Vj.	4 662	5 349	7 618	1 274 174	1 641	9 052	13 664	1 010 421	8 735
2007 2. Vj.	5 110	6 014	8 834	1 488 377	2 296	13 434	20 917	1 464 264	10 314
2007 3. Vj.	4 891	5 816	8 638	1 437 279	2 265	13 773	19 471	1 440 363	9 983
2007 4. Vj.	3 873	4 566	6 677	1 143 510	1 818	12 630	18 015	1 462 480	7 830
2008 1. Vj.	4 043	4 894	6 883	1 217 971	1 809	11 004	15 242	1 101 097	8 077
2008 2. Vj.	4 795	5 898	8 463	1 485 897	2 630	14 386	20 743	1 398 321	9 678
2008 3. Vj.	4 633	5 765	8 731	1 470 519	2 301	13 919	20 837	1 441 689	9 673
2008 4. Vj.									

¹⁾ Einschl. Wohnheime. - ²⁾ Im Vergleich zu früheren Veröffentlichungen feststellbare Abweichungen im Ergebnismittelwert resultieren aus einer nachträglichen maschinellen Umsetzung der gemeldeten DM-Beträge in Euro-Werte in den Einzeldatensätzen. - ³⁾ In Wohn- und Nichtwohngebäuden einschl. Baumaßnahmen an bestehenden Gebäuden.

2. Baugenehmigungen in Bayern seit 2004 nach Monaten

Berichtszeitraum	Errichtung neuer Gebäude								Wohnungen ins- gesamt ³⁾
	Wohnbau ¹⁾				Nichtwohnbau				
	Gebäude	Rauminhalt	Wohnungen	Veranschlagte Kosten der Bauwerke ²⁾	Gebäude	Rauminhalt	Nutzfläche	Veranschlagte Kosten der Bauwerke ²⁾	
	Anzahl	1 000 m ³	Anzahl	1 000 EUR	Anzahl	1 000 m ³	100 m ²	1 000 EUR	
2004 Januar	4 039	4 269	5 413	988 517	432	3 255	4 889	447 423	6 234
Februar	4 033	4 461	5 660	1 043 728	576	2 413	3 879	331 084	6 546
März	3 824	4 522	5 963	1 072 960	813	3 515	5 509	434 453	6 931
April	2 732	3 179	4 264	755 373	720	3 183	4 655	302 041	4 891
Mai	2 225	2 620	3 597	618 831	703	3 414	5 074	320 483	4 139
Juni	1 968	2 354	3 445	562 751	791	3 207	4 886	347 958	3 982
Juli	2 072	2 430	3 538	577 933	764	3 321	5 166	370 669	4 139
August	2 092	2 446	3 573	589 052	696	2 868	4 357	329 228	4 212
September ...	2 017	2 358	3 402	566 571	635	3 099	4 946	366 805	3 840
Oktober	2 030	2 428	3 643	579 158	641	2 772	4 402	331 634	4 198
November	2 023	2 368	3 817	568 880	553	2 747	4 501	342 716	4 219
Dezember	2 199	2 467	3 668	594 060	480	2 973	4 267	370 859	4 178
2005 Januar	2 269	2 469	3 202	579 357	338	1 493	2 361	169 366	3 737
Februar	2 203	2 616	3 609	629 494	438	2 245	3 740	299 488	4 085
März	2 388	2 789	3 819	664 690	689	3 847	5 595	601 204	4 396
April	2 019	2 313	3 081	553 438	630	2 842	4 337	311 502	3 614
Mai	1 990	2 418	3 713	582 981	793	3 587	5 686	401 345	4 306
Juni	2 006	2 385	3 518	574 113	756	2 873	4 761	300 523	4 050
Juli	2 043	2 459	3 709	590 457	688	2 810	4 289	283 322	4 156
August	2 135	2 533	3 707	620 132	706	3 466	5 210	364 394	4 439
September ...	2 020	2 338	3 609	562 440	662	3 412	5 225	428 782	4 248
Oktober	2 148	2 493	3 752	603 329	617	2 902	4 610	327 064	4 116
November	1 964	2 339	3 569	565 840	547	2 981	4 659	355 939	4 103
Dezember	2 323	2 676	3 937	631 675	513	3 029	4 140	327 073	4 432
2006 Januar	3 525	3 796	4 901	892 573	405	1 754	2 826	214 061	5 575
Februar	3 326	3 846	5 302	916 036	492	2 951	4 906	390 442	6 035
März	3 564	4 208	5 686	1 003 478	752	4 004	6 153	537 577	6 516
April	2 510	3 006	4 298	717 890	791	3 882	6 527	425 544	4 900
Mai	2 387	2 786	3 892	668 790	953	3 824	6 130	454 889	4 675
Juni	2 015	2 320	3 405	565 381	847	3 285	5 175	361 298	3 985
Juli	2 120	2 635	4 182	647 767	841	4 472	6 776	495 304	4 792
August	2 399	2 629	3 754	649 618	799	4 477	6 476	493 692	4 116
September ...	1 799	2 148	3 306	524 472	754	3 453	5 334	418 060	3 775
Oktober	1 828	2 115	3 088	513 744	776	3 939	6 446	463 221	3 620
November	1 391	1 675	2 438	412 335	668	3 778	5 447	396 533	2 816
Dezember	1 032	1 269	1 934	309 919	483	2 630	4 058	266 287	2 317
2007 Januar	1 376	1 541	2 144	357 105	469	3 148	4 760	344 743	2 520
Februar	1 683	1 869	2 654	441 371	512	2 470	3 863	294 000	2 958
März	1 603	1 939	2 820	475 708	660	3 423	5 040	371 678	3 259
April	1 625	1 866	2 623	455 500	678	4 504	7 113	528 156	3 120
Mai	1 810	2 171	3 341	540 052	841	5 160	7 492	519 702	3 763
Juni	1 675	1 977	2 872	492 742	777	3 770	6 312	416 406	3 433
Juli	1 710	2 118	3 333	524 055	819	4 827	6 895	553 389	3 784
August	1 636	1 870	2 661	463 526	734	4 561	6 364	474 595	3 075
September ...	1 545	1 828	2 644	449 698	712	4 383	6 208	411 811	3 124
Oktober	1 651	1 960	2 917	491 200	784	5 071	7 576	636 986	3 393
November	1 277	1 527	2 270	387 047	585	4 415	6 076	505 791	2 668
Dezember	945	1 078	1 490	265 322	449	3 143	4 363	319 703	1 769
2008 Januar	1 335	1 617	2 408	404 079	523	3 132	4 475	315 277	2 758
Februar	1 348	1 641	2 326	409 991	621	4 312	5 673	374 468	2 859
März	1 360	1 636	2 149	403 943	665	3 560	5 094	411 352	2 460
April	1 711	2 049	2 753	507 674	904	5 439	7 957	539 944	3 268
Mai	1 511	1 871	2 684	481 789	854	4 193	6 188	409 023	3 067
Juni	1 573	1 978	3 026	496 454	872	4 757	6 598	449 234	3 343
Juli	1 657	2 068	3 215	529 221	822	5 114	7 154	519 891	3 565
August	1 465	1 848	2 603	464 503	726	4 442	6 507	480 347	2 968
September ...	1 511	1 850	2 913	476 795	752	4 361	7 175	441 236	3 139
Oktober									
November									
Dezember									

¹⁾ Einschl. Wohnheime. - ²⁾ Im Vergleich zu früheren Veröffentlichungen feststellbare Abweichungen im Ergebnisausweis resultieren aus einer nachträglichen maschinellen Umsetzung der gemeldeten DM-Beträge in Euro-Werte in den Einzeldatensätzen. - ³⁾ In Wohn- und Nichtwohngebäuden einschl. Baumaßnahmen an bestehenden Gebäuden.

3. Baugenehmigungen für Wohn- und Nichtwohngebäude

Lfd. Nr.	Gebäudeart Bauherr	Errichtung neuer				
		Gebäude	Rauminhalt	Nutzfläche	Wohnungen	
					insgesamt	Wohnfläche
Anzahl	1 000 m ³	100 m ²	Anzahl	100 m ²		
Wohnbau						
1	Wohngebäude mit einer Wohnung	1 244	1 159	640	1 244	1 880
2	zwei Wohnungen	132	167	81	264	285
3	drei oder mehr Wohnungen	135	524	155	1 405	957
4	darunter Wohnheime	5	36	13	225	53
5	Wohngebäude insgesamt	1 511	1 850	876	2 913	3 122
6	darunter Wohngebäude mit Eigentumswohnungen	91	314	77	800	604
Von den Wohngebäuden entfielen auf:						
7	Öffentliche Bauherren	1	2	-	6	4
8	Unternehmen	444	683	301	1 484	1 222
9	davon Wohnungsunternehmen	300	531	176	1 311	993
10	Immobilienfonds	112	106	98	112	157
11	sonstige Unternehmen	32	46	27	61	72
12	Private Haushalte	1 063	1 157	575	1 397	1 890
13	Organisationen ohne Erwerbszweck	3	8	-	26	6
Nichtwohnbau						
14	Anstaltsgebäude	6	37	56	-	-
15	Büro- und Verwaltungsgebäude	38	262	474	4	7
16	Landwirtschaftliche Betriebsgebäude	262	1 117	1 734	1	2
17	Nichtlandwirtschaftliche Betriebsgebäude	410	2 838	4 710	27	32
18	darunter Fabrik- und Werkstattgebäude	109	1 071	1 311	8	11
19	Handels- und Lagergebäude	173	1 154	1 578	17	20
20	Hotels und Gaststätten	24	156	258	2	2
21	Sonstige Nichtwohngebäude	36	109	201	1	7
22	Nichtwohngebäude insgesamt	752	4 361	7 175	33	48
Von den Nichtwohngebäuden entfielen auf:						
23	Öffentliche Bauherren	43	100	172	-	-
24	Unternehmen	539	3 937	6 435	26	35
25	davon Land- und Forstwirtschaft, Tierhaltung, Fischerei	259	1 117	1 730	2	2
26	Produzierendes Gewerbe	129	1 347	1 830	9	15
27	Handel, Kreditinstitute und Versicherungs- gewerbe, Dienstleistungen, Verkehr und Nachrichtenübermittlung	151	1 473	2 875	15	18
28	Private Haushalte	146	273	474	7	13
29	Organisationen ohne Erwerbszweck	24	51	94	-	-

¹⁾ Einschl. Küchen und Wohnräume in sonstigen Wohneinheiten.

in Bayern im September 2008 nach Gebäudearten und Bauherren

Gebäude		Alle Baumaßnahmen						Lfd. Nr.
Wohnräume ¹⁾	Veranschlagte Kosten der Bauwerke	Gebäude/ Baumaßnahmen	Nutzfläche	Wohnungen		Wohnräume ¹⁾	Veranschlagte Kosten der Bauwerke	
				insgesamt	Wohnfläche			
Anzahl	1 000 €	Anzahl	100 m ²	Anzahl	100 m ²	Anzahl	1 000 €	
Wohnbau								
7 578	294 731	X	X	X	X	X	X	1
1 219	42 696	X	X	X	X	X	X	2
4 529	139 368	X	X	X	X	X	X	3
355	9 683	7	7	218	48	366	9 878	4
13 326	476 795	2 141	825	3 117	3 470	14 649	539 480	5
2 746	86 089	127	58	791	624	2 815	93 495	6
22	552	4	11	- 64	- 29	- 105	735	7
5 441	175 844	507	272	1 542	1 283	5 646	186 246	8
4 536	142 134	341	151	1 346	1 035	4 674	149 218	9
612	22 271	112	98	112	157	612	22 271	10
293	11 439	54	23	84	92	360	14 757	11
7 759	297 519	1 620	549	1 614	2 214	8 982	348 613	12
104	2 880	10	- 7	25	2	126	3 886	13
Nichtwohnbau								
-	14 340	15	83	-	-	-	46 830	14
21	60 039	72	541	-	- 3	- 39	74 560	15
8	48 290	302	1 788	3	4	28	52 299	16
124	287 161	575	4 935	26	34	112	331 393	17
42	96 540	163	1 369	11	16	64	115 905	18
76	105 516	237	1 716	20	23	80	120 416	19
6	39 082	51	281	- 6	- 6	- 35	48 396	20
10	31 406	85	267	- 7	- 10	- 55	62 723	21
163	441 236	1 049	7 615	22	26	46	567 805	22
-	24 628	87	245	- 10	- 12	- 62	71 462	23
127	365 312	718	6 726	29	30	105	422 431	24
10	47 932	296	1 781	4	3	18	51 683	25
55	107 688	195	1 986	9	15	57	134 786	26
62	209 692	227	2 960	16	11	30	235 962	27
36	38 142	201	520	3	8	3	45 686	28
-	13 154	43	124	-	-	-	28 226	29

4. Baugenehmigungen für Wohn- und Nichtwohngebäude

Schl.- Nr.	Gebiet	Errichtung neuer Wohngebäude									
		insgesamt ¹⁾					darunter mit 1 oder 2 Wohnungen				
		Gebäude	Raum- inhalt	Woh- nungen	Wohn- fläche	Veran- schlagte Kosten	Gebäude	Raum- inhalt	Woh- nungen	Wohn- fläche	Veran- schlagte Kosten
		Anzahl	1 000 m ³	Anzahl	100 m ²	1 000 €	Anzahl	1 000 m ³	Anzahl	100 m ²	1 000 €
Zusammenstellung nach Regierungsbezirken											
1	Oberbayern	606	852	1 515	1 454	229 786	517	501	571	816	135 234
2	Niederbayern	140	158	174	248	36 937	137	148	152	232	34 468
3	Oberpfalz	229	262	349	417	58 624	217	211	224	328	47 174
4	Oberfranken	82	83	161	144	20 208	76	68	89	116	16 293
5	Mittelfranken	139	158	257	284	39 379	131	119	142	196	29 634
6	Unterfranken	107	111	135	183	30 328	100	95	114	164	25 955
7	Schwaben	208	226	322	391	61 533	198	184	216	313	48 669
	Bayern	1 511	1 850	2 913	3 122	476 795	1 376	1 326	1 508	2 165	337 427
	Kreisfreie Städte	328	566	1 365	1 042	153 051	240	200	265	346	52 969
	dar. Großstädte ²⁾	263	492	1 223	912	134 551	181	141	195	245	38 384
	Landkreise	1 183	1 284	1 548	2 080	323 744	1 136	1 126	1 243	1 819	284 458
Regierungsbezirk Oberbayern											
Kreisfreie Städte											
161	Ingolstadt	47	58	242	103	14 462	43	27	46	48	7 364
162	München	160	303	667	564	85 153	100	83	109	144	23 222
163	Rosenheim	4	5	5	7	1 040	4	5	5	7	1 040
	Zusammen	211	366	914	673	100 655	147	114	160	199	31 626
Landkreise											
171	Altötting	15	15	19	23	3 520	14	13	15	20	3 194
172	Berchtesgadener Land	7	6	8	10	1 607	7	6	8	10	1 607
173	Bad Tölz-Wolfratshausen	18	21	24	33	6 209	17	19	21	30	5 609
174	Dachau	22	24	34	38	5 983	20	17	20	28	4 333
175	Ebersberg	15	16	21	27	5 300	13	12	15	19	4 050
176	Eichstätt	32	34	35	52	8 495	31	32	31	49	7 947
177	Erding	11	12	15	20	3 160	11	12	15	20	3 160
178	Freising	34	39	42	66	10 044	33	36	36	61	9 482
179	Fürstenfeldbruck	36	40	51	63	10 930	33	30	35	49	8 343
180	Garmisch-Partenkirchen	10	8	11	17	2 247	10	8	11	17	2 247
181	Landsberg am Lech	26	24	27	41	6 475	26	24	27	41	6 475
182	Miesbach	11	11	12	17	2 911	11	11	12	17	2 911
183	Mühldorf a. Inn	14	17	19	29	3 999	14	17	19	29	3 999
184	München	58	107	155	170	30 069	51	58	57	89	17 803
185	Neuburg-Schrobenhausen	18	23	20	31	5 467	18	23	20	31	5 467
186	Pfaffenhofen a.d. Ilm	9	17	22	29	4 316	7	8	8	14	1 892
187	Rosenheim	31	36	41	59	9 393	29	32	33	51	8 283
188	Starnberg	10	14	23	23	4 217	8	8	10	14	2 463
189	Traunstein	6	7	7	13	1 932	6	7	7	13	1 932
190	Weilheim-Schongau	12	14	15	20	2 857	11	12	11	16	2 411
	Zusammen	395	486	601	781	129 131	370	387	411	617	103 608
1	Oberbayern	606	852	1 515	1 454	229 786	517	501	571	816	135 234

¹⁾ Einschl. Wohnheime. - ²⁾ München, Nürnberg, Augsburg, Würzburg, Regensburg, Ingolstadt, Fürth, Erlangen.

in Bayern im September 2008 nach Kreisen

noch: Errichtung neuer Wohngebäude		Errichtung neuer Nichtwohngebäude					Alle Baumaßnahmen						Schl.-Nr.
darunter mit Eigentumswohnungen		Gebäude	Rauminhalt	Nutzfläche	Wohnungen	Veranschlagte Kosten	Gebäude/Baumaßnahmen	Nutzfläche	Wohnungen	darunter im Freistellungsverfahren	Wohnfläche	Veranschlagte Kosten	
Gebäude	Wohnungen												
Anzahl		1 000 m³	100 m²	Anzahl	1 000 €	Anzahl	100 m²	Anzahl		100 m²	1 000 €		

Zusammenstellung nach Regierungsbezirken

63	519	193	1 332	2 241	16	193 068	1 048	2 648	1 594	219	1 562	458 853	1
1	13	139	627	1 501	2	43 697	380	1 671	205	61	299	93 582	2
8	70	98	641	842	1	42 037	393	1 038	375	145	447	111 412	3
8	19	55	216	303	3	20 033	233	383	197	13	183	76 958	4
5	91	78	482	780	2	47 965	332	904	240	61	317	115 816	5
-	-	57	348	532	-	30 051	289	650	162	30	224	100 445	6
6	88	132	716	977	9	64 385	515	1 146	366	90	464	150 219	7
91	800	752	4 361	7 175	33	441 236	3 190	8 439	3 139	619	3 496	1 107 285	
72	690	93	1 123	2 031	3	165 679	633	2 301	1 339	94	1 074	386 780	
64	671	75	1 049	1 921	2	154 083	487	2 120	1 182	76	926	323 533	
19	110	659	3 238	5 144	30	275 557	2 557	6 138	1 800	525	2 422	720 505	

Regierungsbezirk Oberbayern

-	-	3	112	337	-	14 971	53	378	242	2	103	30 173	161
50	450	44	261	563	2	65 183	250	610	672	72	575	159 041	162
-	-	-	-	-	-	-	4	1	5	-	7	1 040	163
50	450	47	373	900	2	80 154	307	989	919	74	686	190 254	
1	4	8	77	88	-	4 057	30	92	22	11	28	8 386	171
-	-	9	31	64	-	5 200	39	67	12	1	16	9 542	172
-	-	3	7	12	1	805	26	28	31	1	40	8 257	173
2	14	13	306	382	1	26 843	40	391	37	7	40	33 192	174
2	6	1	1	1	-	.	25	10	25	2	30	6 024	175
1	4	13	19	32	-	2 103	56	56	40	12	56	11 315	176
-	-	6	37	64	-	1 966	28	65	24	4	27	6 636	177
-	-	11	34	55	-	3 375	50	74	42	15	66	14 660	178
2	11	10	18	39	-	3 770	59	66	56	8	69	15 526	179
-	-	1	2	4	-	.	12	7	11	-	17	2 979	180
-	-	12	55	72	-	4 992	60	89	31	20	48	12 831	181
-	-	5	14	23	1	2 435	32	36	13	5	29	10 742	182
-	-	8	29	51	-	4 628	28	65	18	1	29	9 284	183
1	8	10	120	187	1	27 198	84	259	157	39	175	59 140	184
-	-	5	22	28	-	2 123	27	46	21	5	33	8 242	185
1	5	9	64	71	1	9 920	21	79	23	3	30	14 474	186
2	8	9	61	77	-	5 213	68	108	52	8	72	18 713	187
1	9	2	11	18	-	.	15	26	23	-	23	6 659	188
-	-	-	-	-	-	-	12	8	13	-	15	2 501	189
-	-	11	52	70	9	5 240	29	88	24	3	32	9 496	190
13	69	146	959	1 340	14	112 914	741	1 659	675	145	876	268 599	
63	519	193	1 332	2 241	16	193 068	1 048	2 648	1 594	219	1 562	458 853	1

Noch: 4. Baugenehmigungen für Wohn- und Nichtwohngebäude

Schl.- Nr.	Gebiet	Errichtung neuer Wohngebäude									
		insgesamt ¹⁾					darunter mit 1 oder 2 Wohnungen				
		Gebäude	Raum- inhalt	Woh- nungen	Wohn- fläche	Veran- schlagte Kosten	Gebäude	Raum- inhalt	Woh- nungen	Wohn- fläche	Veran- schlagte Kosten
		Anzahl	1 000 m ³	Anzahl	100 m ²	1 000 €	Anzahl	1 000 m ³	Anzahl	100 m ²	1 000 €
Regierungsbezirk Niederbayern											
Kreisfreie Städte											
261	Landshut	8	7	10	13	1 882	8	7	10	13	1 882
262	Passau	3	3	3	7	645	3	3	3	7	645
263	Straubing	5	5	6	8	1 388	5	5	6	8	1 388
	Zusammen	16	16	19	28	3 915	16	16	19	28	3 915
Landkreise											
271	Deggendorf	11	12	12	18	2 667	11	12	12	18	2 667
272	Freyung-Grafenau	5	6	6	9	1 301	5	6	6	9	1 301
273	Kelheim	6	5	7	9	1 308	6	5	7	9	1 308
274	Landshut	19	22	21	36	5 540	18	17	18	29	4 577
275	Passau	31	31	35	53	7 080	31	31	35	53	7 080
276	Regen	10	9	10	15	2 153	10	9	10	15	2 153
277	Rottal-Inn	24	32	32	45	7 258	23	31	26	44	7 029
278	Straubing-Bogen	15	21	29	29	4 823	14	16	16	22	3 546
279	Dingolfing-Landau	3	4	3	6	892	3	4	3	6	892
	Zusammen	124	142	155	219	33 022	121	132	133	204	30 553
2	Niederbayern	140	158	174	248	36 937	137	148	152	232	34 468
Regierungsbezirk Oberpfalz											
Kreisfreie Städte											
361	Amberg	4	6	4	9	1 434	4	6	4	9	1 434
362	Regensburg	13	42	98	74	9 674	6	4	6	7	950
363	Weiden i.d.Opf.	6	6	6	9	1 283	6	6	6	9	1 283
	Zusammen	23	54	108	93	12 391	16	15	16	25	3 667
Landkreise											
371	Amberg-Weizsach	10	11	12	18	.	10	11	12	18	.
372	Cham	14	16	18	24	3 494	13	14	14	22	3 187
373	Neumarkt i.d.Opf.	16	21	26	31	4 788	14	17	15	23	3 727
374	Neustadt a.d.Waldnaab	128	122	141	189	26 260	127	119	129	182	25 425
375	Regensburg	24	24	30	40	5 631	23	21	24	36	5 108
376	Schwandorf	12	12	12	19	3 045	12	12	12	19	3 045
377	Tirschenreuth	2	2	2	3	.	2	2	2	3	.
	Zusammen	206	208	241	324	46 233	201	196	208	303	43 507
3	Oberpfalz	229	262	349	417	58 624	217	211	224	328	47 174

¹⁾ Einschl. Wohnheime.

in Bayern im September 2008 nach Kreisen

noch: Errichtung neuer Wohngebäude		Errichtung neuer Nichtwohngebäude					Alle Baumaßnahmen						Schl.-Nr.
darunter mit Eigentumswohnungen		Gebäude	Rauminhalt	Nutzfläche	Wohnungen	Veranschlagte Kosten	Gebäude/Baumaßnahmen	Nutzfläche	Wohnungen	darunter im Freistellungsverfahren	Wohnfläche	Veranschlagte Kosten	
Gebäude	Wohnungen												
Anzahl		1 000 m³	100 m²	Anzahl	1 000 €	Anzahl	100 m²	Anzahl		100 m²	1 000 €		
Regierungsbezirk Niederbayern													
-	-	-	-	-	-	-	9	6	9	5	11	1 937	261
-	-	-	-	-	-	-	10	8	5	1	10	1 614	262
-	-	2	14	24	-	.	8	25	6	1	8	4 742	263
-	-	2	14	24	-	.	27	38	20	7	29	8 293	
-	-	11	22	35	-	1 276	23	43	12	4	18	3 974	271
-	-	18	21	36	-	1 849	31	93	8	-	12	6 542	272
-	-	12	239	905	-	12 093	27	908	9	1	12	14 047	273
-	-	13	76	106	-	5 083	33	119	21	5	36	10 642	274
-	-	24	131	201	1	10 703	90	223	48	14	72	20 959	275
-	-	14	48	68	-	3 838	28	75	14	2	20	7 492	276
-	-	22	39	65	-	2 820	63	89	35	13	53	11 337	277
1	13	18	25	43	1	1 463	47	61	35	13	42	7 950	278
-	-	5	11	18	-	1 238	11	21	3	2	6	2 346	279
1	13	137	613	1 477	2	40 363	353	1 632	185	54	270	85 289	
1	13	139	627	1 501	2	.	380	1 671	205	61	299	93 582	2
Regierungsbezirk Oberpfalz													
-	-	1	0	1	-	.	6	4	4	3	9	2 124	361
6	59	5	277	320	-	.	33	327	109	1	83	26 804	362
-	-	-	-	-	-	-	7	4	6	2	9	1 353	363
6	59	6	277	321	-	15 266	46	336	119	6	101	30 281	
-	-	4	4	6	-	.	27	27	14	4	23	4 947	371
-	-	21	50	75	-	4 478	46	87	23	4	30	8 992	372
1	5	24	129	168	1	9 584	48	185	31	3	37	17 527	373
-	-	15	66	112	-	3 134	150	215	141	116	189	29 609	374
1	6	12	30	43	-	2 364	38	61	31	10	41	8 916	375
-	-	15	85	117	-	6 794	30	122	13	2	22	10 094	376
-	-	1	0	1	-	.	8	6	3	-	3	1 046	377
2	11	92	363	521	1	26 771	347	703	256	139	345	81 131	
8	70	98	641	842	1	42 037	393	1 038	375	145	447	111 412	3

Noch: 4. Baugenehmigungen für Wohn- und Nichtwohngebäude

Schl.- Nr.	Gebiet	Errichtung neuer Wohngebäude									
		insgesamt ¹⁾					darunter mit 1 oder 2 Wohnungen				
		Gebäude	Raum- inhalt	Woh- nungen	Wohn- fläche	Veran- schlagte Kosten	Gebäude	Raum- inhalt	Woh- nungen	Wohn- fläche	Veran- schlagte Kosten
		Anzahl	1 000 m ³	Anzahl	100 m ²	1 000 €	Anzahl	1 000 m ³	Anzahl	100 m ²	1 000 €
sonne											
Regierungsbezirk Oberfranken											
Kreisfreie Städte											
461	Bamberg	15	18	78	38	4 746	11	9	18	19	.
462	Bayreuth	3	3	3	4	764	3	3	3	4	764
463	Coburg	4	3	4	6	897	4	3	4	6	897
464	Hof	3	8	13	11	1 665	1	1	1	2	.
	Zusammen	25	32	98	60	8 072	19	16	26	31	4 157
Landkreise											
471	Bamberg	10	11	12	17	2 463	10	11	12	17	2 463
472	Bayreuth	6	6	7	9	1 370	6	6	7	9	1 370
473	Coburg	7	6	7	9	1 274	7	6	7	9	1 274
474	Forchheim	11	10	13	17	2 283	11	10	13	17	2 283
475	Hof	4	3	4	5	805	4	3	4	5	805
476	Kronach	6	5	6	10	1 347	6	5	6	10	1 347
477	Kulmbach	5	4	6	7	.	5	4	6	7	.
478	Lichtenfels	6	5	6	9	1 304	6	5	6	9	1 304
479	Wunsiedel i. Fichtelgebirge	2	1	2	3	.	2	1	2	3	.
	Zusammen	57	52	63	85	12 136	57	52	63	85	12 136
4	Oberfranken	82	83	161	144	20 208	76	68	89	116	16 293
Regierungsbezirk Mittelfranken											
Kreisfreie Städte											
561	Ansbach	2	2	2	3	.	2	2	2	3	.
562	Erlangen	3	4	4	7	940	3	4	4	7	940
563	Fürth	2	2	2	3	.	2	2	2	3	.
564	Nürnberg	22	42	116	96	10 738	17	13	18	23	3 178
565	Schwabach	-	-	-	-	-	-	-	-	-	-
	Zusammen	29	49	124	109	12 558	24	21	26	36	4 998
Landkreise											
571	Ansbach	27	28	31	43	7 045	27	28	31	43	7 045
572	Erlangen-Höchstadt	18	15	19	27	3 709	18	15	19	27	3 709
573	Fürth	9	9	10	14	2 420	9	9	10	14	2 420
574	Nürnberger Land	19	17	22	28	4 003	18	15	19	24	3 563
575	Neustadt/Aisch-B-Windsh.	13	11	14	20	2 826	13	11	14	20	2 826
576	Roth	17	21	29	33	5 256	15	13	15	22	3 511
577	Weißenburg-Gunzenhausen	7	7	8	9	1 562	7	7	8	9	1 562
	Zusammen	110	109	133	175	26 821	107	98	116	160	24 636
5	Mittelfranken	139	158	257	284	39 379	131	119	142	196	29 634

¹⁾ Einschl. Wohnheime.

in Bayern im September 2008 nach Kreisen

noch: Errichtung neuer Wohngebäude		Errichtung neuer Nichtwohngebäude					Alle Baumaßnahmen						Schl.-Nr.
darunter mit Eigentumswohnungen		Gebäude	Rauminhalt	Nutzfläche	Wohnungen	Veranschlagte Kosten	Gebäude/Baumaßnahmen	Nutzfläche	Wohnungen	darunter im Freistellungsverfahren	Wohnfläche	Veranschlagte Kosten	
Gebäude	Wohnungen												
Anzahl		1 000 m³	100 m²	Anzahl	1 000 €	Anzahl	100 m²	Anzahl	100 m²	1 000 €			
Regierungsbezirk Oberfranken													
8	19	-	-	-	-	-	20	25	78	3	39	20 534	461
-	-	7	37	61	-	.	23	62	5	- 2	8	9 846	462
-	-	1	0	1	-	.	11	1	6	1	9	4 377	463
-	-	-	-	-	-	-	4	1	13	-	11	2 965	464
8	19	8	37	62	-	6 305	58	89	102	2	66	37 722	
-	-	5	22	31	-	872	20	37	13	2	18	3 413	471
-	-	2	2	3	-	.	10	4	11	-	12	1 821	472
-	-	1	11	16	-	.	16	21	7	3	14	2 825	473
-	-	8	11	17	3	1 532	42	46	20	-	29	7 812	474
-	-	9	42	58	-	3 205	19	54	22	2	16	7 107	475
-	-	6	7	12	-	681	20	19	5	1	9	2 679	476
-	-	8	76	86	-	5 619	15	96	3	1	2	8 707	477
-	-	4	6	13	-	774	17	7	12	1	12	3 181	478
-	-	4	2	5	-	347	16	10	2	1	5	1 691	479
-	-	47	179	241	3	13 728	175	294	95	11	117	39 236	
8	19	55	216	303	3	20 033	233	383	197	13	183	76 958	4
Regierungsbezirk Mittelfranken													
-	-	1	2	4	-	.	7	4	3	1	4	1 095	561
-	-	2	60	97	-	.	10	104	5	-	4	14 684	562
-	-	-	-	-	-	-	11	10	9	-	10	4 976	563
4	83	10	207	350	-	13 091	54	392	49	1	73	34 559	564
-	-	-	-	-	-	-	3	1	-	-	2	414	565
4	83	13	268	451	-	27 066	85	511	66	2	94	55 728	
-	-	22	60	87	-	3 029	67	103	53	17	64	13 606	571
-	-	9	30	45	1	2 648	37	55	23	12	34	7 582	572
-	-	3	19	29	-	1 093	16	33	14	5	17	4 036	573
-	-	9	29	50	-	3 652	49	64	25	5	35	10 730	574
-	-	6	13	23	-	971	26	28	18	6	25	4 437	575
1	8	7	16	25	1	1 462	31	38	32	12	37	9 855	576
-	-	9	47	70	-	8 044	21	72	9	2	12	9 842	577
1	8	65	214	329	2	20 899	247	393	174	59	223	60 088	
5	91	78	482	780	2	47 965	332	904	240	61	317	115 816	5

Noch: 4. Baugenehmigungen für Wohn- und Nichtwohngebäude

Schl.-Nr.	Gebiet	Errichtung neuer Wohngebäude									
		insgesamt ¹⁾					darunter mit 1 oder 2 Wohnungen				
		Gebäude	Raum-inhalt	Woh-nungen	Wohn-fläche	Veran-schlagte Kosten	Gebäude	Raum-inhalt	Woh-nungen	Wohn-fläche	Veran-schlagte Kosten
		Anzahl	1 000 m ³	Anzahl	100 m ²	1 000 €	Anzahl	1 000 m ³	Anzahl	100 m ²	1 000 €
Regierungsbezirk Unterfranken											
Kreisfreie Städte											
661	Aschaffenburg	1	1	1	2	.	1	1	1	2	.
662	Schweinfurt	-	-	-	-	-	-	-	-	-	-
663	Würzburg	3	7	2	3	.	2	2	2	3	.
	Zusammen	4	8	3	5	2 928	3	3	3	5	1 022
Landkreise											
671	Aschaffenburg	21	19	26	35	4 811	20	17	23	33	4 403
672	Bad Kissingen	2	2	2	3	.	2	2	2	3	.
673	Rhön-Grabfeld	11	11	13	18	3 097	11	11	13	18	3 097
674	Haßberge	10	7	10	12	1 916	10	7	10	12	1 916
675	Kitzingen	6	5	6	8	.	6	5	6	8	.
676	Miltenberg	7	6	8	11	1 644	7	6	8	11	1 644
677	Main-Spessart	12	13	15	21	3 734	12	13	15	21	3 734
678	Schweinfurt	11	14	14	23	3 657	11	14	14	23	3 657
679	Würzburg	23	27	38	47	6 744	18	18	20	30	4 685
	Zusammen	103	103	132	178	27 400	97	92	111	159	24 933
6	Unterfranken	107	111	135	183	30 328	100	95	114	164	25 955
Regierungsbezirk Schwaben											
Kreisfreie Städte											
761	Augsburg	13	33	92	62	10 430	8	7	8	10	1 482
762	Kaufbeuren	-	-	-	-	-	-	-	-	-	-
763	Kempton (Allgäu)	4	3	4	6	1 033	4	3	4	6	1 033
764	Memmingen	3	5	3	6	1 069	3	5	3	6	1 069
	Zusammen	20	41	99	74	12 532	15	15	15	22	3 584
Landkreise											
771	Aichach-Friedberg	18	16	19	26	4 293	18	16	19	26	4 293
772	Augsburg	54	46	65	85	12 327	52	42	56	78	11 300
773	Dillingen a.d. Donau	5	6	7	9	1 634	5	6	7	9	1 634
774	Günzburg	15	15	16	24	4 047	15	15	16	24	4 047
775	Neu-Ulm	11	8	13	15	2 464	11	8	13	15	2 464
776	Lindau (Bodensee)	10	13	17	25	3 239	9	9	12	17	2 318
777	Ostallgäu	29	32	36	53	8 703	27	25	28	42	6 735
778	Unterallgäu	19	17	20	30	4 441	19	17	20	30	4 441
779	Donau-Ries	14	15	14	26	3 936	14	15	14	26	3 936
780	Oberallgäu	13	16	16	23	3 917	13	16	16	23	3 917
	Zusammen	188	185	223	317	49 001	183	169	201	291	45 085
7	Schwaben	208	226	322	391	61 533	198	184	216	313	48 669

¹⁾ Einschl. Wohnheime.

in Bayern im September 2008 nach Kreisen

noch: Errichtung neuer Wohngebäude		Errichtung neuer Nichtwohngebäude					Alle Baumaßnahmen						Schl.-Nr.
darunter mit Eigentumswohnungen		Gebäude	Rauminhalt	Nutzfläche	Wohnungen	Veranschlagte Kosten	Gebäude/Baumaßnahmen	Nutzfläche	Wohnungen	darunter im Freistellungsverfahren	Wohnfläche	Veranschlagte Kosten	
Gebäude	Wohnungen												
Anzahl		1 000 m³	100 m²	Anzahl	1 000 €	Anzahl	100 m²	Anzahl		100 m²	1 000 €		
Regierungsbezirk Unterfranken													
-	-	-	-	-	-	-	13	11	8	-	7	6 969	661
-	-	3	3	6	-	.	6	7	-	-	1	957	662
-	-	2	50	76	-	.	10	98	1	-	4	19 913	663
-	-	5	53	82	-	14 484	29	117	9	-	11	27 839	
-	-	5	11	21	-	731	46	34	30	9	42	8 206	671
-	-	9	20	35	-	1 542	16	35	3	-	5	2 353	672
-	-	5	19	27	-	2 136	30	48	19	2	24	8 379	673
-	-	9	54	60	-	2 102	25	64	12	3	14	4 543	674
-	-	4	20	28	-	1 785	18	30	10	3	14	5 056	675
-	-	1	1	2	-	.	18	4	7	1	14	3 924	676
-	-	3	18	21	-	.	25	37	15	3	22	6 351	677
-	-	9	136	229	-	4 882	24	238	14	1	23	19 203	678
-	-	7	15	26	-	1 945	58	43	43	8	54	14 591	679
-	-	52	295	449	-	15 567	260	533	153	30	213	72 606	
-	-	57	348	532	-	30 051	289	650	162	30	224	100 445	6
Regierungsbezirk Schwaben													
4	79	9	83	176	-	18 295	66	200	95	-	73	33 383	761
-	-	1	2	4	1	.	2	5	1	1	1	.	762
-	-	-	-	-	-	-	8	4	5	1	7	1 286	763
-	-	2	16	11	-	.	5	13	3	1	6	.	764
4	79	12	101	191	1	19 070	81	222	104	3	87	36 663	
-	-	16	54	77	1	3 435	57	124	22	2	33	11 641	771
2	9	13	151	158	1	10 083	94	153	72	31	96	24 552	772
-	-	5	27	38	-	1 593	22	42	7	3	11	4 319	773
-	-	8	11	17	-	1 193	29	24	19	9	27	5 850	774
-	-	8	111	124	-	8 627	25	136	12	3	18	12 693	775
-	-	12	17	33	-	879	27	39	23	4	31	5 384	776
-	-	11	37	58	3	4 090	45	71	43	17	62	13 858	777
-	-	18	105	137	1	7 709	45	160	21	9	31	13 579	778
-	-	15	69	99	1	5 951	42	113	16	9	34	12 061	779
-	-	14	33	46	1	1 755	48	62	27	-	32	9 619	780
2	9	120	615	786	8	45 315	434	924	262	87	377	113 556	
6	88	132	716	977	9	64 385	515	1 146	366	90	464	150 219	7

**4a. Baugenehmigungen für Wohn- und Nichtwohngebäude in Bayern
von Januar bis September 2008 nach Kreisen**

Schl.- Nr.	Gebiet	Errichtung neuer Wohngebäude				Errichtung neuer Nichtwohngebäude			Alle Baumaßnahmen		
		Gebäude ¹⁾	davon mit		Wohn- nungen	Wohn- fläche	Gebäude	Raum- inhalt	Nutz- fläche	Wohn- nungen	darunter im Frei- stellungs- verfahren
			1 oder 2 Wohnungen	3 oder mehr Wohnungen ¹⁾							
Anzahl					100 m ²	Anzahl	1 000 m ³	100 m ²	Anzahl		

Zusammenstellung nach Regierungsbezirken

1	Oberbayern	5 250	4 490	760	11 724	12 426	1 823	12 174	18 646	12 747	2 443
2	Niederbayern	1 488	1 433	55	2 000	2 726	1 374	5 819	8 554	2 395	527
3	Oberpfalz	1 551	1 482	69	2 166	2 711	815	3 584	5 379	2 592	624
4	Oberfranken	716	679	37	1 127	1 277	446	2 294	3 308	1 586	221
5	Mittelfranken	1 584	1 466	118	2 625	3 180	651	5 010	7 037	2 934	525
6	Unterfranken	1 025	969	56	1 505	1 868	598	3 652	4 915	1 813	397
7	Schwaben	1 857	1 719	138	2 935	3 634	1 033	6 769	8 984	3 366	582
	Bayern	13 471	12 238	1 233	24 082	27 823	6 740	39 301	56 823	27 433	5 319
	Kreisfreie Städte	2 715	2 112	603	8 107	7 526	762	7 417	11 078	9 102	998
	dar. Großstädte ²⁾	2 019	1 498	521	6 665	5 934	529	5 412	8 173	7 194	755
	Landkreise	10 756	10 126	630	15 975	20 296	5 978	31 884	45 745	18 331	4 321

Regierungsbezirk Oberbayern

Kreisfreie Städte

161	Ingolstadt	237	216	21	521	458	19	251	528	551	55
162	München	977	615	362	4 094	3 437	291	1 475	3 149	4 318	485
163	Rosenheim	68	53	15	222	243	12	113	190	237	7
	Zusammen	1 282	884	398	4 837	4 138	322	1 839	3 867	5 106	547

Landkreise

171	Altötting	151	146	5	168	242	71	402	568	198	87
172	Berchtesgadener Land	88	76	12	171	192	49	246	400	196	19
173	Bad Tölz-Wolfratshausen	183	164	19	343	413	60	254	422	426	118
174	Dachau	220	198	22	434	468	84	675	912	467	68
175	Ebersberg	164	145	19	248	318	36	165	229	280	61
176	Eichstätt	241	237	4	274	401	91	1 035	1 198	302	110
177	Erding	274	249	25	440	519	89	487	682	520	167
178	Freising	224	214	10	292	396	75	700	802	315	83
179	Fürstenfeldbruck	346	312	34	597	657	59	248	435	627	150
180	Garmisch-Partenkirchen	45	42	3	66	84	8	27	39	75	9
181	Landsberg am Lech	226	218	8	274	383	74	372	476	308	130
182	Miesbach	109	97	12	202	284	30	159	249	227	53
183	Mühldorf a.Inn	102	98	4	136	200	121	466	699	160	5
184	München	529	437	92	1 395	1 484	82	1 636	2 682	1 432	412
185	Neuburg-Schrobenhausen	123	118	5	240	242	77	1 040	1 291	265	37
186	Pfaffenhofen a.d.Ilm	166	151	15	249	337	76	263	392	275	63
187	Rosenheim	332	305	27	623	731	152	762	1 130	723	204
188	Starnberg	158	131	27	344	412	44	298	478	362	44
189	Traunstein	122	116	6	153	220	130	620	842	212	2
190	Weilheim-Schongau	165	152	13	238	305	93	481	853	271	74
	Zusammen	3 968	3 606	362	6 887	8 288	1 501	10 335	14 779	7 641	1 896
1	Oberbayern	5 250	4 490	760	11 724	12 426	1 823	12 174	18 646	12 747	2 443

¹⁾ Einschl. Wohnheime. - ²⁾ München, Nürnberg, Augsburg, Würzburg, Regensburg, Ingolstadt, Fürth, Erlangen.

**Noch: 4a. Baugenehmigungen für Wohn- und Nichtwohngebäude in Bayern
von Januar bis September 2008 nach Kreisen**

Schl.- Nr.	Gebiet	Errichtung neuer Wohngebäude				Errichtung neuer Nichtwohngebäude			Alle Baumaßnahmen		
		Gebäude ¹⁾	davon mit		Wohn- ungen	Wohn- fläche	Gebäude	Raum- inhalt	Nutz- fläche	Wohn- ungen	darunter im Frei- stellungs- verfahren
			1 oder 2 Wohnungen	3 oder mehr Wohnungen ¹⁾							
Anzahl					100 m ²	Anzahl	1 000 m ³	100 m ²	Anzahl		
Regierungsbezirk Niederbayern											
Kreisfreie Städte											
261	Landshut	79	68	11	165	190	12	62	98	206	49
262	Passau	50	44	6	85	106	19	35	72	90	14
263	Straubing	54	53	1	75	100	18	151	250	104	12
	Zusammen	183	165	18	325	396	49	249	421	400	75
Landkreise											
271	Deggendorf	159	150	9	252	313	72	325	459	274	64
272	Freyung-Grafenau	63	63	-	72	107	116	338	515	110	7
273	Kelheim	136	129	7	198	255	112	555	1 360	251	28
274	Landshut	213	209	4	254	376	109	472	692	265	64
275	Passau	260	255	5	308	442	193	610	948	392	111
276	Regen	68	66	2	108	136	84	246	377	129	15
277	Rottal-Inn	156	151	5	193	282	342	856	1 299	238	50
278	Straubing-Bogen	154	151	3	182	254	164	1 786	1 932	213	69
279	Dingolfing-Landau	96	94	2	108	165	133	384	551	123	44
	Zusammen	1 305	1 268	37	1 675	2 330	1 325	5 570	8 133	1 995	452
2	Niederbayern	1 488	1 433	55	2 000	2 726	1 374	5 819	8 554	2 395	527
Regierungsbezirk Oberpfalz											
Kreisfreie Städte											
361	Amberg	42	42	-	43	65	8	15	29	51	19
362	Regensburg	190	154	36	546	472	50	395	565	711	20
363	Weiden i.d.Opf.	21	20	1	24	35	8	28	41	23	3
	Zusammen	253	216	37	613	571	66	439	635	785	42
Landkreise											
371	Amberg-Weizsach	97	96	1	114	166	70	196	304	140	21
372	Cham	147	143	4	174	269	210	514	795	239	35
373	Neumarkt i.d.Opf.	161	154	7	210	282	139	735	1 233	272	49
374	Neustadt a.d.Waldnaab	365	362	3	410	549	76	454	632	439	297
375	Regensburg	329	315	14	409	553	115	398	623	431	98
376	Schwandorf	134	133	1	156	215	75	445	641	170	54
377	Tirschenreuth	65	63	2	80	107	64	402	516	116	28
	Zusammen	1 298	1 266	32	1 553	2 139	749	3 145	4 744	1 807	582
3	Oberpfalz	1 551	1 482	69	2 166	2 711	815	3 584	5 379	2 592	624

¹⁾ Einschl. Wohnheime.

**Noch: 4a. Baugenehmigungen für Wohn- und Nichtwohngebäude in Bayern
von Januar bis September 2008 nach Kreisen**

Schl.- Nr.	Gebiet	Errichtung neuer Wohngebäude					Errichtung neuer Nichtwohngebäude			Alle Baumaßnahmen	
		Gebäude ¹⁾	davon mit		Wohn- ungen	Wohn- fläche	Gebäude	Raum- inhalt	Nutz- fläche	Wohn- ungen	darunter im Frei- stellungs- verfahren
			1 oder 2 Wohnungen	3 oder mehr Wohnungen ¹⁾							
Anzahl					100 m ²	Anzahl	1 000 m ³	100 m ²	Anzahl		
Regierungsbezirk Oberfranken											
Kreisfreie Städte											
461	Bamberg	56	45	11	153	133	11	96	171	390	24
462	Bayreuth	40	35	5	158	108	25	184	290	162	13
463	Coburg	23	20	3	39	47	9	41	50	52	11
464	Hof	10	8	2	20	23	9	52	63	27	-
	Zusammen	129	108	21	370	311	54	373	574	631	48
Landkreise											
471	Bamberg	130	123	7	202	251	63	476	532	241	35
472	Bayreuth	84	84	-	94	125	44	166	246	111	29
473	Coburg	48	48	-	52	69	34	177	298	70	17
474	Forchheim	111	106	5	147	181	57	147	229	215	41
475	Hof	40	40	-	44	60	60	297	443	71	12
476	Kronach	45	45	-	47	66	31	55	94	59	8
477	Kulmbach	48	45	3	81	93	43	306	432	85	13
478	Lichtenfels	57	57	-	64	87	18	63	101	83	12
479	Wunsiedel i. Fichtelgebirge	24	23	1	26	36	42	235	359	20	6
	Zusammen	587	571	16	757	966	392	1 921	2 733	955	173
4	Oberfranken	716	679	37	1 127	1 277	446	2 294	3 308	1 586	221
Regierungsbezirk Mittelfranken											
Kreisfreie Städte											
561	Ansbach	33	30	3	64	72	11	51	78	84	11
562	Erlangen	93	86	7	146	175	21	358	512	159	26
563	Fürth	74	56	18	264	245	9	334	363	288	42
564	Nürnberg	263	220	43	643	678	69	1 316	1 668	674	102
565	Schwabach	54	52	2	77	99	13	96	131	87	4
	Zusammen	517	444	73	1 194	1 270	123	2 155	2 752	1 292	185
Landkreise											
571	Ansbach	160	156	4	189	275	141	683	890	260	45
572	Erlangen-Höchstadt	282	275	7	356	494	61	448	910	390	84
573	Fürth	144	134	10	223	268	43	210	328	252	57
574	Nürnberger Land	172	161	11	265	325	83	493	759	297	34
575	Neustadt/Aisch-B-Windsh.	99	94	5	126	173	56	143	239	134	42
576	Roth	123	118	5	153	215	69	531	666	170	39
577	Weißenburg-Gunzenhausen	87	84	3	119	161	75	347	493	139	39
	Zusammen	1 067	1 022	45	1 431	1 911	528	2 855	4 285	1 642	340
5	Mittelfranken	1 584	1 466	118	2 625	3 180	651	5 010	7 037	2 934	525

¹⁾ Einschl. Wohnheime.

**Noch: 4a. Baugenehmigungen für Wohn- und Nichtwohngebäude in Bayern
von Januar bis September 2008 nach Kreisen**

Schl.- Nr.	Gebiet	Errichtung neuer Wohngebäude					Errichtung neuer Nichtwohngebäude			Alle Baumaßnahmen	
		Gebäude ¹⁾	davon mit		Wohn- nungen	Wohn- fläche	Gebäude	Raum- inhalt	Nutz- fläche	Wohn- nungen	darunter im Frei- stellungs- verfahren
			1 oder 2 Wohnungen	3 oder mehr Wohnungen ¹⁾							
Anzahl					100 m ²	Anzahl	1 000 m ³	100 m ²	Anzahl		
Regierungsbezirk Unterfranken											
Kreisfreie Städte											
661	Aschaffenburg	38	27	11	106	123	12	302	347	139	-
662	Schweinfurt	33	32	1	47	56	17	302	436	46	25
663	Würzburg	49	43	6	88	98	20	120	196	102	22
	Zusammen	120	102	18	241	277	49	724	979	287	47
Landkreise											
671	Aschaffenburg	167	162	5	288	308	53	397	527	344	86
672	Bad Kissingen	78	75	3	98	132	55	129	225	116	20
673	Rhön-Grabfeld	71	69	2	84	115	49	158	245	97	6
674	Haßberge	72	69	3	97	112	81	206	284	130	22
675	Kitzingen	68	67	1	79	106	70	871	1 024	105	37
676	Miltenberg	90	87	3	110	157	31	162	209	139	39
677	Main-Spessart	104	99	5	139	192	73	200	324	170	45
678	Schweinfurt	114	113	1	131	186	54	343	482	154	40
679	Würzburg	141	126	15	238	282	83	462	618	271	55
	Zusammen	905	867	38	1 264	1 591	549	2 928	3 936	1 526	350
6	Unterfranken	1 025	969	56	1 505	1 868	598	3 652	4 915	1 813	397
Regierungsbezirk Schwaben											
Kreisfreie Städte											
761	Augsburg	136	108	28	363	370	50	1 163	1 193	391	3
762	Kaufbeuren	29	28	1	52	61	15	147	176	65	12
763	Kempton (Allgäu)	38	34	4	64	71	16	183	270	92	25
764	Memmingen	28	23	5	48	61	18	146	212	53	14
	Zusammen	231	193	38	527	563	99	1 639	1 851	601	54
Landkreise											
771	Aichach-Friedberg	161	151	10	253	317	86	419	568	295	40
772	Augsburg	316	308	8	413	555	129	703	1 027	468	141
773	Dillingen a.d.Donau	72	71	1	82	120	64	263	393	99	20
774	Günzburg	114	110	4	157	201	100	447	669	200	36
775	Neu-Ulm	191	179	12	277	339	53	670	736	299	52
776	Lindau (Bodensee)	88	74	14	203	223	49	113	206	237	26
777	Ostallgäu	188	166	22	290	357	87	450	655	323	64
778	Unterallgäu	192	186	6	250	341	156	1 037	1 419	268	72
779	Donau-Ries	164	159	5	211	310	115	733	991	244	58
780	Oberallgäu	140	122	18	272	309	95	294	468	332	19
	Zusammen	1 626	1 526	100	2 408	3 071	934	5 130	7 133	2 765	528
7	Schwaben	1 857	1 719	138	2 935	3 634	1 033	6 769	8 984	3 366	582

¹⁾ Einschl. Wohnheime.

**5. Baugenehmigungen für neue Wohn- und Nichtwohngebäude im Fertigteilbau in Bayern im September 2008
nach Gebäudearten und Bauherren**

Lfd. Nr.	Gebäudeart Bauherr	Errichtung neuer Gebäude					
		Gebäude	Rauminhalt	Nutzfläche	Wohnungen		Veranschlagte Kosten der Bauwerke
					insgesamt	Wohnfläche	
		Anzahl	1 000 m³	100 m²	Anzahl	100 m²	1 000 €

Wohnbau

1	Wohngebäude mit einer Wohnung	169	144	86	169	240	38 039
2	zwei Wohnungen	18	21	7	36	39	5 067
3	drei oder mehr Wohnungen	2	2	1	7	4	514
4	darunter Wohnheime	-	-	-	-	-	-
5	Wohngebäude insgesamt	189	166	95	212	283	43 620
6	darunter Wohngebäude mit Eigentumswohnungen	-	-	-	-	-	-
	Von den Wohngebäuden entfielen auf:						
7	Öffentliche Bauherren	-	-	-	-	-	-
8	Unternehmen	7	6	2	8	11	1 610
9	davon Wohnungsunternehmen	5	4	-	6	8	1 190
10	Immobilienfonds	-	-	-	-	-	-
11	sonstige Unternehmen	2	2	2	2	3	420
12	Private Haushalte	182	160	93	204	272	42 010
13	Organisationen ohne Erwerbszweck	-	-	-	-	-	-

Nichtwohnbau

14	Anstaltsgebäude	-	-	-	-	-	-
15	Büro- und Verwaltungsgebäude	6	54	96	-	-	5 607
16	Landwirtschaftliche Betriebsgebäude	55	472	755	-	-	14 681
17	Nichtlandwirtschaftliche Betriebsgebäude	118	1 476	2 450	1	1	116 599
18	darunter Fabrik- und Werkstattgebäude	48	696	829	1	1	56 752
19	Handels- und Lagergebäude	57	520	667	-	-	39 098
20	Hotels und Gaststätten	6	34	66	-	-	10 631
21	Sonstige Nichtwohngebäude	11	43	78	-	-	10 376
22	Nichtwohngebäude insgesamt	190	2 046	3 379	1	1	147 263
	Von den Nichtwohngebäuden entfielen auf:						
23	Öffentliche Bauherren	12	30	50	-	-	4 992
24	Unternehmen	160	1 949	3 240	1	1	136 536
25	davon Land- und Forstwirtschaft, Tierhaltung, Fischerei	55	478	760	-	-	14 823
26	Produzierendes Gewerbe	63	732	914	1	1	57 561
27	Handel, Kreditinstitute und Versicherungs- gewerbe, Dienstleistungen, Verkehr und Nachrichtenübermittlung	42	739	1 566	-	-	64 152
28	Private Haushalte	12	60	77	-	-	4 921
29	Organisationen ohne Erwerbszweck	6	7	12	-	-	814

**6. Genehmigungsfreistellungsverfahren¹⁾ im Wohnbau in Bayern im September 2008 nach Regierungsbezirken,
Gebäudearten und Privaten Haushalten als Bauherren**

Lfd. Nr.	Gebäudeart Bauherr	Errichtung neuer Wohngebäude ²⁾					Veranschlagte Kosten der Bauwerke 1 000 €
		Gebäude	Rauminhalt	Nutzfläche	Wohnungen		
					insgesamt	Wohnfläche	
Anzahl	1 000 m ³	100 m ²	Anzahl	100 m ²			
Oberbayern							
1	Wohngebäude mit einer Wohnung	107	104	55	107	170	28 311
2	Wohngebäude mit zwei Wohnungen	6	9	6	12	12	2 065
3	Wohngebäude mit drei oder mehr Wohnungen	9	33	4	96	69	8 789
4	Wohngebäude zusammen	122	146	64	215	252	39 165
5	darunter erbaut durch private Haushalte	87	110	50	163	185	28 788
Niederbayern							
6	Wohngebäude mit einer Wohnung	34	29	15	34	48	6 755
7	Wohngebäude mit zwei Wohnungen	7	7	3	14	13	1 649
8	Wohngebäude mit drei oder mehr Wohnungen	1	5	3	13	8	1 277
9	Wohngebäude zusammen	42	41	20	61	68	9 681
10	darunter erbaut durch private Haushalte	36	32	16	39	53	7 284
Oberpfalz							
11	Wohngebäude mit einer Wohnung	139	129	109	139	196	27 788
12	Wohngebäude mit zwei Wohnungen	3	5	3	6	9	1 157
13	Wohngebäude mit drei oder mehr Wohnungen	-	-	-	-	-	-
14	Wohngebäude zusammen	142	134	112	145	205	28 945
15	darunter erbaut durch private Haushalte	30	28	14	33	48	6 674
Oberfranken							
16	Wohngebäude mit einer Wohnung	14	12	6	14	19	2 901
17	Wohngebäude mit zwei Wohnungen	-	-	-	-	-	-
18	Wohngebäude mit drei oder mehr Wohnungen	-	-	-	-	-	-
19	Wohngebäude zusammen	14	12	6	14	19	2 901
20	darunter erbaut durch private Haushalte	13	11	5	13	17	2 614
Mittelfranken							
21	Wohngebäude mit einer Wohnung	46	42	23	46	66	10 092
22	Wohngebäude mit zwei Wohnungen	3	2	0	6	4	678
23	Wohngebäude mit drei oder mehr Wohnungen	1	6	2	8	7	1 295
24	Wohngebäude zusammen	50	50	26	60	78	12 065
25	darunter erbaut durch private Haushalte	42	39	19	45	62	9 722
Unterfranken							
26	Wohngebäude mit einer Wohnung	20	16	12	20	27	4 187
27	Wohngebäude mit zwei Wohnungen	3	4	3	6	7	833
28	Wohngebäude mit drei oder mehr Wohnungen	1	2	1	3	3	408
29	Wohngebäude zusammen	24	22	16	29	36	5 428
30	darunter erbaut durch private Haushalte	24	22	16	29	36	5 428
Schwaben							
31	Wohngebäude mit einer Wohnung	71	60	24	71	104	15 537
32	Wohngebäude mit zwei Wohnungen	8	9	6	16	16	2 216
33	Wohngebäude mit drei oder mehr Wohnungen	-	-	-	-	-	-
34	Wohngebäude zusammen	79	69	30	87	121	17 753
35	darunter erbaut durch private Haushalte	70	63	27	77	109	16 181
Bayern							
36	Wohngebäude mit einer Wohnung	431	392	244	431	631	95 571
37	Wohngebäude mit zwei Wohnungen	30	36	20	60	61	8 598
38	Wohngebäude mit drei oder mehr Wohnungen	12	46	10	120	87	11 769
39	Wohngebäude zusammen	473	474	275	611	779	115 938
40	darunter erbaut durch private Haushalte	302	303	148	399	509	76 691

¹⁾ Gemäß Artikel 58 der Bayerischen Bauordnung (BayBO). - ²⁾ Ohne Wohnheime.

**7. Baugenehmigungen für neue Wohn- und Nichtwohngebäude in Bayern im September 2008
nach Gebäudearten und dem überwiegend verwendeten Baustoff**

Lfd. Nr.	Gebäudeart	Gebäude	davon nach dem überwiegend verwendeten Baustoff					
			Stahl	Stahlbeton	Ziegel	sonstiger Mauerstein	Holz	sonstiger Baustoff
Wohnbau								
Wohngebäude zusammen ¹⁾								
1	Gebäude (Anzahl)	1 511	-	102	1 028	157	214	10
2	Rauminhalt (1 000 m³)	1 850	-	169	1 281	192	199	9
3	Veranschlagte Kosten (1 000 €)	476 795	-	43 383	329 137	50 939	50 955	2 381
davon								
Wohngebäude mit einer Wohnung								
4	Gebäude (Anzahl)	1 244	-	70	851	122	193	8
5	Rauminhalt (1 000 m³)	1 159	-	55	821	104	172	7
6	Veranschlagte Kosten (1 000 €)	294 731	-	14 232	207 186	26 883	44 724	1 706
Wohngebäude mit zwei Wohnungen								
7	Gebäude (Anzahl)	132	-	11	84	17	19	1
8	Rauminhalt (1 000 m³)	167	-	13	113	18	22	2
9	Veranschlagte Kosten (1 000 €)	42 696	-	3 112	29 361	4 356	5 452	415
Wohngebäude mit drei oder mehr Wohnungen ¹⁾								
10	Gebäude (Anzahl)	135	-	21	93	18	2	1
11	Rauminhalt (1 000 m³)	524	-	101	348	70	4	1
12	Veranschlagte Kosten (1 000 €)	139 368	-	26 039	92 590	19 700	779	260
Nichtwohnbau								
Nichtwohngebäude zusammen								
13	Gebäude (Anzahl)	752	89	229	176	40	204	14
14	Rauminhalt (1 000 m³)	4 361	854	2 301	432	141	475	159
15	Veranschlagte Kosten (1 000 €)	441 236	46 108	256 520	67 270	27 099	32 469	11 770
davon								
Anstaltsgebäude								
16	Gebäude (Anzahl)	6	-	2	2	1	1	-
17	Rauminhalt (1 000 m³)	37	-	23	11	3	1	-
18	Veranschlagte Kosten (1 000 €)	14 340	-	9 650	3 694	776	220	-
Büro- und Verwaltungsgebäude								
19	Gebäude (Anzahl)	38	1	16	14	2	3	2
20	Rauminhalt (1 000 m³)	262	4	188	27	7	3	34
21	Veranschlagte Kosten (1 000 €)	60 039	345	48 482	6 947	1 707	743	1 815
Landwirtschaftliche Betriebsgebäude								
22	Gebäude (Anzahl)	262	30	57	42	12	118	3
23	Rauminhalt (1 000 m³)	1 117	314	321	108	13	356	5
24	Veranschlagte Kosten (1 000 €)	48 290	6 950	14 754	7 920	844	17 659	163
Nichtlandwirtschaftliche Betriebsgebäude								
25	Gebäude (Anzahl)	410	56	147	103	22	73	9
26	Rauminhalt (1 000 m³)	2 838	520	1 736	247	117	97	120
27	Veranschlagte Kosten (1 000 €)	287 161	35 145	174 230	35 418	23 122	9 454	9 792
darunter								
Fabrik- und Werkstattgebäude								
28	Gebäude (Anzahl)	109	16	46	27	4	12	4
29	Rauminhalt (1 000 m³)	1 071	179	752	83	5	20	31
30	Veranschlagte Kosten (1 000 €)	96 540	18 364	61 813	11 901	688	1 839	1 935
Handels- und Lagergebäude								
31	Gebäude (Anzahl)	173	35	51	40	11	34	2
32	Rauminhalt (1 000 m³)	1 154	333	618	123	28	48	3
33	Veranschlagte Kosten (1 000 €)	105 516	16 275	67 057	14 430	3 338	4 155	261
Hotels und Gaststätten								
34	Gebäude (Anzahl)	24	-	6	9	4	5	-
35	Rauminhalt (1 000 m³)	156	-	31	26	82	16	-
36	Veranschlagte Kosten (1 000 €)	39 082	-	10 482	7 230	18 950	2 420	-
Sonstige Nichtwohngebäude								
37	Gebäude (Anzahl)	36	2	7	15	3	9	-
38	Rauminhalt (1 000 m³)	109	16	33	39	2	18	-
39	Veranschlagte Kosten (1 000 €)	31 406	3 668	9 404	13 291	650	4 393	-

¹⁾Einschl. Wohnheime.

8. Baugenehmigungen für neue Wohn- und Nichtwohngebäude in Bayern im September 2008 nach Gebäudearten und der überwiegenden Beheizung

Lfd. Nr.	Gebäudeart	Gebäude	darunter ausgestattet mit					Ohne Heizung
			Fern-	Block-	Zentral-	Etagen-	Einzelraum-	
			heizung					
Wohnbau								
1	Wohngebäude zusammen¹⁾	1 511	62	6	1 440	-	3	-
2	darin Wohnungen	2 913	292	8	2 610	-	3	-
	davon							
3	Wohngebäude mit einer Wohnung	1 244	32	4	1 205	-	3	-
4	Wohngebäude mit zwei Wohnungen	132	9	2	121	-	-	-
5	Wohngebäude mit drei oder mehr Wohnungen ¹⁾	135	21	-	114	-	-	-
6	darin Wohnungen	1 405	242	-	1 163	-	-	-
Nichtwohnbau								
7	Nichtwohngebäude zusammen	752	28	2	222	1	29	470
8	darin Rauminhalt (1 000 m³)	4 361	599	15	1 659	1	92	1 995
	davon							
9	Anstaltsgebäude	6	2	-	4	-	-	-
10	darin Rauminhalt (1 000 m³)	37	9	-	28	-	-	-
11	Büro- und Verwaltungsgebäude	38	5	-	30	-	3	-
12	darin Rauminhalt (1 000 m³)	262	143	-	114	-	5	-
13	Landwirtschaftliche Betriebsgebäude	262	-	2	14	-	3	243
14	darin Rauminhalt (1 000 m³)	1 117	-	15	55	-	11	1 036
15	Nichtlandwirtschaftliche Betriebsgebäude	410	18	-	146	1	21	224
16	darin Rauminhalt (1 000 m³)	2 838	432	-	1 374	1	74	957
	darunter							
17	Fabrik- und Werkstattgebäude	109	10	-	56	-	9	34
18	darin Rauminhalt (1 000 m³)	1 071	339	-	494	-	41	197
19	Handels- und Lagergebäude	173	5	-	66	-	6	96
20	darin Rauminhalt (1 000 m³)	1 154	67	-	721	-	29	337
21	Hotels und Gaststätten	24	3	-	17	-	4	-
22	darin Rauminhalt (1 000 m³)	156	27	-	126	-	2	-
23	Sonstige Nichtwohngebäude	36	3	-	28	-	2	3
24	darin Rauminhalt (1 000 m³)	109	15	-	89	-	2	2

9. Baugenehmigungen für neue Wohn- und Nichtwohngebäude in Bayern im September 2008 nach Gebäudearten und der überwiegend verwendeten Heizenergie

Lfd. Nr.	Gebäudeart	Gebäude ²⁾	davon überwiegend beheizt mit					
			Öl	Gas	Strom	Fernwärme	Wärmepumpe	Sonstigem ³⁾
Wohnbau								
1	Wohngebäude zusammen¹⁾	1 511	69	677	20	62	427	256
2	darin Wohnungen	2 913	86	1 615	21	292	495	404
	davon							
3	Wohngebäude mit einer Wohnung	1 244	60	538	19	32	379	216
4	Wohngebäude mit zwei Wohnungen	132	6	51	1	9	38	27
5	Wohngebäude mit drei oder mehr Wohnungen ¹⁾	135	3	88	-	21	10	13
6	darin Wohnungen	1 405	14	975	-	242	40	134
Nichtwohnbau								
7	Nichtwohngebäude zusammen	282	23	141	9	28	34	47
8	darin Rauminhalt (1 000 m³)	2 366	102	1 197	33	599	304	131
	davon							
9	Anstaltsgebäude	6	1	2	-	2	-	1
10	darin Rauminhalt (1 000 m³)	37	15	10	-	9	-	3
11	Büro- und Verwaltungsgebäude	38	3	16	1	5	9	4
12	darin Rauminhalt (1 000 m³)	262	4	49	2	143	61	3
13	Landwirtschaftliche Betriebsgebäude	19	1	8	-	-	2	8
14	darin Rauminhalt (1 000 m³)	81	27	30	-	-	3	21
15	Nichtlandwirtschaftliche Betriebsgebäude	186	16	95	6	18	21	30
16	darin Rauminhalt (1 000 m³)	1 880	53	1 037	24	432	236	99
	darunter							
17	Fabrik- und Werkstattgebäude	75	9	33	1	10	9	13
18	darin Rauminhalt (1 000 m³)	874	32	353	0	339	105	45
19	Handels- und Lagergebäude	77	3	49	3	5	7	10
20	darin Rauminhalt (1 000 m³)	817	10	635	22	67	37	46
21	Hotels und Gaststätten	24	3	7	2	3	5	4
22	darin Rauminhalt (1 000 m³)	156	10	17	2	27	95	5
23	Sonstige Nichtwohngebäude	33	2	20	2	3	2	4
24	darin Rauminhalt (1 000 m³)	107	3	71	8	15	4	6

¹⁾ Einschl. Wohnheime. - ²⁾ Ausgenommen die Gebäude "Ohne Heizung". - ³⁾ Einschl. Kohle/Koks und Solarenergie.